

—

# ÅRSRAPPORT 2020







## SELSKABSOPLYSNINGER

### Selskab

CFD  
CVR-nr.: 55280312  
Registreret Socialøkonomisk Virksomhed (RSV)



Telefon: 44391100  
Internet: www.cfd.dk  
E-mail: cfd@cfid.dk

### Bestyrelse

Lars Abel (formand til 31. december 2020)  
Anders Folmer Buhelt (formand fra 1. januar 2021)  
André Kobberholm  
Per Fruerled  
Erik Harbo Larsen  
Jonatan Fruensgaard  
Stella Dyrberg  
Maria Lomborg Røgeskov  
Henrik Ladekær  
Nanna Krog-Meyer  
Bjarne Hvidsten (observatørpost FDDB)  
Hanne Olesen (medarbejderrepræsentant)

### Chefgruppe

Kurt Faber-Carlsen (Chef for CFD)  
Anne Vikkelsø  
Trine Tangsgaard  
Sussi Kongshøj Wilson  
Niels Andersen

### Revision

Beierholm Statsautoriseret Revisionspartnerselskab

## LEDELSESPÅTEGNING

Vi har dags dato aflagt årsrapporten for CFD for regnskabsåret 1. januar - 31. december 2020.

Årsrapporten er aflagt i overensstemmelse med årsregnskabsloven samt bekendtgørelse om socialtilsyn. Vi anser den valgte regnskabspraksis for hensigtsmæssig og årsrapporten giver et retvisende billede af selskabets aktiver og passiver, finansielle stilling, resultatet samt pengestrømme.

Årsrapporten er godkendt på CFD's bestyrelsesmøde d. 8. april 2021.

### Bestyrelse

Anders Folmer Buhelt  
Formand

André Kobberholm

Per Fruerled

Erik Harbo Larsen

Jonatan Fruensgaard

Stella Dyrberg

Maria Lomborg Røgeskov

Henrik Ladekær

Nanna Krog-Meyer

### Ledelse

Kurt Faber-Carlsen  
Chef for CFD

Vores målsætning for alle tilbud på CFD har i hele 2020 været at håndtere coronapandemien på en måde, som sikrede borgernes trivsel, mentale helbred og fysiske helbred og samtidig sikrede fokus på at efterleve myndighedernes retningslinjer.



# DEN UAFHÆNGIGE REVISORS REVISIONSPÅTEGNING

Til bestyrelsen i CFD

## ERKLÆRING PÅ ÅRSREGNSKABET

### Konklusion

Vi har revideret årsregnskabet for CFD for regnskabsåret 1. januar - 31. december 2020, der omfatter anvendt regnskabspraksis, resultatopgørelse, balance, pengestrømsopgørelse og noter. Årsregnskabet udarbejdes efter årsregnskabsloven samt bekendtgørelse om socialtilsyn.

Det er vores opfattelse, at årsregnskabet giver et retvisende billede af CFDs aktiver, passiver og finansielle stilling pr. 31. december 2020 samt af resultatet af CFDs aktiviteter for regnskabsåret 1. januar - 31. december 2020 i overensstemmelse med årsregnskabsloven samt bekendtgørelse om socialtilsyn.

### Grundlag for konklusion

Vi har udført vores revision i overensstemmelse med internationale standarder om revision og de yderligere krav, der er gældende i Danmark, samt standarderne for offentlig revision, idet revisionen udføres på grundlag af bestemmelserne i Børne- og Socialministeriets bekendtgørelse om revision af regnskaber for private tilbud, foreninger og private virksomheder omfattet af lov om socialtilsyn. Vores ansvar ifølge disse standarder og krav er nærmere beskrevet i erklæringens afsnit "Revisors ansvar for revisionen af årsregnskabet". Vi er uafhængige af CFD i overensstemmelse med internationale etiske regler for revisorer (IESBA's etiske regler) og de yderligere krav, der er gældende i Danmark, ligesom vi har opfyldt vores øvrige etiske forpligtelser i henhold til disse regler og krav. Det er vores opfattelse, at det opnåede revisionsbevis er tilstrækkeligt og egnet som grundlag for vores konklusion.

Det er vores opfattelse, at det opnåede revisionsbevis er tilstrækkeligt og egnet som grundlag for vores konklusion.

### Fremhævelse af forhold i årsregnskabet

CFD har i årsrapporten i henhold til § 17 i bekendtgørelse om socialtilsyn optaget særskilt regnskab vedrørende socialtilsyn.

CFD har i tidligere år i henhold til overenskomst med henholdsvis Københavns Amt (før 01.01 2007) og Gladsaxe Kommune (perioden 2007-2017) fulgt de regnskabsregler, der er omfattet af "budget- og regnskabssystem for kommuner". I forbindelse med regnskabsreformen i 2004 blev CFD's materielle aktiver optaget i CFD's regnskab. De materielle aktiver blev optaget med modpost på CFD's egenkapital. De enkelte aktiver blev regnskabsmæssigt behandlet som tilhørende CFD's formue og ikke relateret til de enkelte institutioner. Det vil, jf. foranstående, således ikke være muligt at opgøre præcist, hvilken andel af aktivmasse og egenkapitalen, der meningsfuldt kan relateres til den enkelte institution. I regnskaberne for de enkelte afdelinger er der som egenkapital, aktiver og soliditetsgrad således an-

ført CFD's samlede egenkapital, aktiver og soliditetsgrad. Vores konklusion er ikke modificeret som følge af disse forhold.

### Ledelsens ansvar for årsregnskabet

Ledelsen har ansvaret for udarbejdelsen af et årsregnskab, der giver et retvisende billede i overensstemmelse med årsregnskabsloven samt bekendtgørelse om socialtilsyn. Ledelsen har endvidere ansvaret for den interne kontrol, som ledelsen anser for nødvendig for at udarbejde et årsregnskab uden væsentlig fejlinformation, uanset om denne skyldes besvigelser eller fejl.

Ved udarbejdelsen af årsregnskabet er ledelsen ansvarlig for at vurdere CFD's evne til at fortsætte driften, at oplyse om forhold vedrørende fortsat drift, hvor dette er relevant, samt at udarbejde årsregnskabet på grundlag af regnskabsprincippet om fortsat drift, medmindre ledelsen enten har til hensigt at likvidere CFD, indstille driften eller ikke har andet realistisk alternativ end at gøre dette.

### Revisors ansvar for revisionen af årsregnskabet

Vores mål er at opnå høj grad af sikkerhed for, om årsregnskabet som helhed er uden væsentlig fejlinformation, uanset om denne skyldes besvigelser eller fejl, og at afgive en erklæring med en konklusion. Høj grad af sikkerhed er et højt niveau af sikkerhed, men er ikke en garanti for, at en revision, der udføres i overensstemmelse med internationale standarder om revision og de yderligere krav, der er gældende i Danmark, samt standarderne for offentlig revision, jf. Børne- og Socialministeriets bekendtgørelse om revision af regnskaber for private tilbud, foreninger og private virksomheder omfattet af lov om socialtilsyn, altid vil afdække væsentlig fejlinformation, når sådan findes. Fejlinformationer kan opstå som følge af besvigelser eller fejl og kan betragtes som væsentlige, hvis det med rimelighed kan forventes, at de enkeltvis eller samlet har indflydelse på de økonomiske beslutninger, som regnskabsbrugerne træffer på grundlag af årsregnskabet.

Som led i en revision, der udføres i overensstemmelse med internationale standarder om revision og de yderligere krav, der er gældende i Danmark, samt standarderne for offentlig revision, jf. Børne- og Socialministeriets bekendtgørelse om revision af regnskaber for private tilbud, foreninger og private virksomheder omfattet af lov om socialtilsyn, foretager vi faglige vurderinger og opretholder professionel skepsis under revisionen. Herudover:

- Identificerer og vurderer vi risikoen for væsentlig fejlinformation i årsregnskabet, uanset om denne skyldes besvigelser eller fejl, udformer og udfører revisionshandlinger som reaktion på disse risici samt opnår revisionsbevis, der er tilstrækkeligt og egnet til at danne grundlag for vores konklusion. Risikoen for ikke at opdage væsentlig fejlinformation forårsaget

af besvigelser er højere end ved væsentlig fejlinformation forårsaget af fejl, idet besvigelser kan omfatte sammensværgelser, dokumentfalsk, bevidste udeladelser, vildledning eller tilsidesættelse af intern kontrol.

- Opnår vi forståelse af den interne kontrol med relevans for revisionen for at kunne udforme revisionshandlinger, der er passende efter omstændighederne, men ikke for at kunne udtrykke en konklusion om effektiviteten af CFD's interne kontrol.
- Tager vi stilling til, om den regnskabspraksis, som er anvendt af ledelsen, er passende, samt om de regnskabsmæssige skøn og tilknyttede oplysninger, som ledelsen har udarbejdet, er rimelige.
- Konkluderer vi, om ledelsens udarbejdelse af årsregnskabet på grundlag af regnskabsprincippet om fortsat drift er passende, samt om der på grundlag af det opnåede revisionsbevis er væsentlig usikkerhed forbundet med begivenheder eller forhold, der kan skabe betydelig tvivl om CFD's evne til at fortsætte driften. Hvis vi konkluderer, at der er en væsentlig usikkerhed, skal vi i vores erklæring gøre opmærksom på oplysninger herom i årsregnskabet eller, hvis sådanne oplysninger ikke er tilstrækkelige, modificere vores konklusion. Vores konklusioner er baseret på det revisionsbevis, der er opnået frem til datoen for vores erklæring. Fremtidige begivenheder eller forhold kan dog medføre, at CFD ikke længere kan fortsætte driften.
- Tager vi stilling til den samlede præsentation, struktur og indhold af årsregnskabet, herunder noteoplysningerne, samt om årsregnskabet afspejler de underliggende transaktioner og begivenheder på en sådan måde, at der gives et retvisende billede heraf.

Vi kommunikerer med den øverste ledelse om blandt andet det planlagte omfang og den tidsmæssige placering af revisionen samt betydelige revisionsmæssige observationer, herunder eventuelle betydelige mangler i intern kontrol, som vi identificerer under revisionen.

#### **Udtalelse om ledelsesberetningen**

Ledelsen er ansvarlig for ledelsesberetningen.

Vores konklusion om årsregnskabet omfatter ikke ledelsesberetningen, og vi udtrykker ingen form for konklusion med sikkerhed om ledelsesberetningen.

I tilknytning til vores revision af årsregnskabet er det vores ansvar at læse ledelsesberetningen og i den forbindelse overveje, om ledelsesberetningen er væsentligt inkonsistent med årsregnskabet eller vores viden opnået ved revisionen eller på anden måde synes at indeholde væsentlig fejlinformation.

Vores ansvar er derudover at overveje, om ledelsesberetningen indeholder krævede oplysninger i henhold til årsregnskabsloven samt bekendtgørelse om socialtilsyn.

Baseret på det udførte arbejde er det vores opfattelse, at ledelsesberetningen er i overensstemmelse med årsregnskabet og er udarbejdet i overensstemmelse med kravene i årsregnskabsloven samt bekendtgørelse om socialtilsyn. Vi har ikke fundet væsentlig fejlinformation i ledelsesberetningen.

## **UDTALELSE OM JURIDISK-KRITISK REVISION OG FORVALTNINGSREVISION**

Ledelsen er ansvarlig for, at de dispositioner, der er omfattet af regnskabsaflæggelsen, er i overensstemmelse med meddelte bevillinger, love og andre forskrifter samt med indgåede aftaler og sædvanlig praksis. Ledelsen er også ansvarlig for, at der er taget skyldige økonomiske hensyn ved forvaltningen af de midler og driften af de virksomheder, der er omfattet af årsregnskabet. Ledelsen har i den forbindelse ansvar for at etablere systemer og processer, der understøtter sparsommelighed, produktivitet og effektivitet.

I tilknytning til vores revision af årsregnskabet er det vores ansvar at gennemføre juridisk-kritisk revision og forvaltningsrevision af udvalgte emner i overensstemmelse med standarderne for offentlig revision. I vores juridisk-kritiske revision efterprøver vi med høj grad af sikkerhed for de udvalgte emner, om de undersøgte dispositioner, der er omfattet af regnskabsaflæggelsen, er i overensstemmelse med relevante bestemmelser i bevillinger, love og andre forskrifter samt indgåede aftaler og sædvanlig praksis. I vores forvaltningsrevision vurderer vi med høj grad af sikkerhed, om de undersøgte systemer, processer eller dispositioner understøtter skyldige økonomiske hensyn ved forvaltningen af de midler og driften af de virksomheder, der er omfattet af årsregnskabet.

Hvis vi på grundlag af det udførte arbejde konkluderer, at der er anledning til væsentlige kritiske bemærkninger, skal vi rapportere herom i denne udtalelse.

Vi har ingen væsentlige kritiske bemærkninger at rapportere i den forbindelse.

Søborg, den 8. april 2021

#### **Beierholm**

Statsautoriseret Revisionspartnerselskab

Kim Larsen, Statsaut. revisor, MNE-nr. mne32179





# LEDELSESBERETNING

## HOVED- OG NØGLETAL

<b>Hovedtal (mio. kr)</b>	<b>2020</b>	<b>2019</b>	<b>2018</b>	<b>2017</b>	<b>2016</b>
Nettoomsætning	280,77	285,57	292,18	290,11	297,74
Resultat af primær drift	7,93	8,32	14,35	9,14	11,18
Resultat af finansielle poster	-0,59	0,42	-0,25	1,06	0,66
Resultat af ekstraordinære poster	0,00	0,00	0,00	0,00	0,00
Årets resultat	7,34	8,74	14,10	10,20	11,84
Egenkapital	216,29	208,95	200,21	186,11	175,91
Balancesum	302,41	280,02	277,40	278,11	266,48
Investeringer i materielle anlægsaktiver	8,56	4,73	3,84	20,97	13,32

### Pengestrømsforhold

Driftsaktivitet	8,48	4,22	13,48	21,18	53,34
Investeringsaktivitet	-8,56	-4,49	-3,80	-20,97	-13,32
Finansieringsaktivitet	8,87	3,96	-2,97	-3,92	-33,09
Årets ændring i likviditet	8,79	3,68	6,71	-3,71	6,93

### Aktivitetmæssige nøgletal

Døgnpladser	119	115	113	109	105
Belægningsprocent døgnpladser	94,6	97,5	99,9	104,0	103,7
Dagpladser	119	113	112	113	111
Belægningsprocent dagpladser	90,2	95,0	105,9	94,4	97,3
<b>Pladser i alt</b>	<b>238</b>	<b>228</b>	<b>225</b>	<b>222</b>	<b>216</b>

<b>Antal årsværk</b>	<b>421</b>	<b>429</b>	<b>440</b>	<b>462</b>	<b>468</b>
----------------------	------------	------------	------------	------------	------------

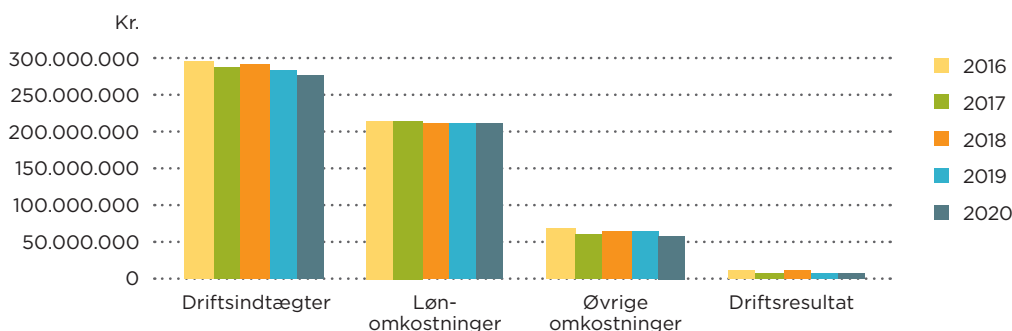
### Nøgletal

Overskudsgrad (%)	2,82	2,91	4,91	3,15	3,76
Likviditetsgrad (%)	249,94	234,30	173,29	135,23	155,84
Soliditetsgrad (%)	71,64	74,62	72,17	66,92	66,01
Egenkapitalens forrentning (%)	3,45	4,27	7,30	5,63	6,35
Lønomsætning ift. Omsætning (%)	75,70	73,71	72,44	74,87	72,47

### CFD omsætning 2020

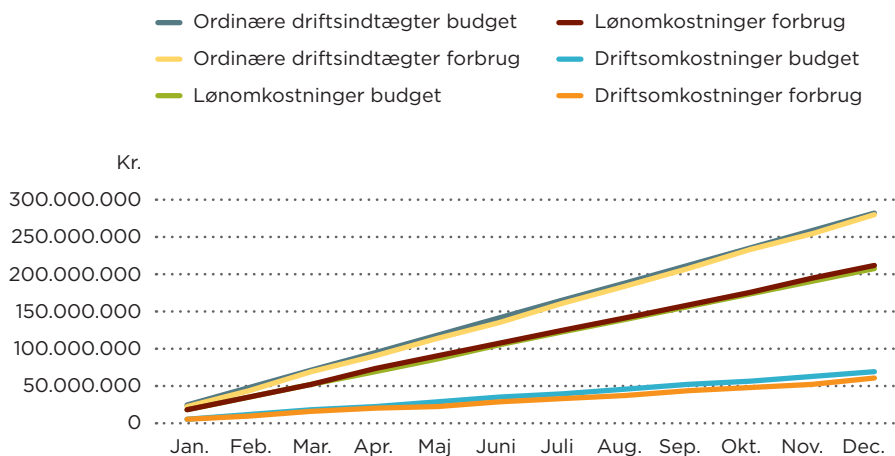
CFD omsatte for 280,8 mio. kr. i 2020, hvilket er en samlet økonomisk reduktion på 4,8 mio. kr. eller 1,7% i forhold til 2019. Reduktionen er fortrinsvis sket på tolkeområdet, hvor der i 2020 har været et fald i omsætning på 9,3 mio. kr. i forhold til 2019. Modsvarende har det sociale område med støttecentre og institutionsdrift haft en vækst i omsætningen på 6,7 mio. kr. i forhold til 2019. Coronapandemien skønnes at have medført et omsætningstab på ca. 2 mio. kr i 2020.

FIGUR 1. ØKONOMISK UDVIKLING



Årets resultat blev positivt på kr. 7,3 mio., hvilket ledelsen overordnet anser for tilfredsstillende. Året har været præget af coronapandemien, som blandt andet har medført højere lønforbrug end budgetteret og lavere driftsforbrug end budgetteret. Der er gennem året sket en fortsat reducere og tilpasning af aktiviteten på tolkeområdet. Institutionsdrift og tolkeområdet præsterede negative resultater. Samlet blev årsresultatet 1,5 mio. kr. højere end budgetteret.

FIGUR 2. BUDGET OG FORBRUG 2020



### ***Ejendomme***

I 2020 blev byggeriet af de 5 nye lejligheder i Nyborg afsluttet. Efter en positiv proces med Rudersdal Kommune om en ændring af lokalplanen for området, hvor Døvblindehuset er placeret, påbegyndtes arbejdet med planer for en tilbygning af 10 nye lejligheder til det eksisterende Døvblindehus og en efterfølgende totalrenovering af det eksisterende hus. I alt er der i 2020 gennemført bygningsinvesteringer for 8,5 mio. kr. Der har udover investeringerne samtidig været almindelig vedligeholdelse af CFD's ejendomme, hvor fokus blandt andet grundet coronapandemien har været på udendørs vedligeholdelse.

### ***Medarbejdere***

CFD's vigtigste ressource er vores kompetente medarbejdere. I 2020 er det samlede antal medarbejdere reduceret fra 429 til 421 årsværk. Underliggende har det sociale område været i vækst med flere medarbejdere til følge, mens tolkeservice har haft en reduktion i antal medarbejdere. Det har været et år, hvor coronapandemien har medført reduceret aktivitet med kompetenceudvikling. Samtidig har pandemien sat arbejdsmiljøet under pres, specielt for medarbejderne på institutionsafdelingerne der har været i fuld drift med diverse corona-betingede restriktioner gennem hele året. Øvrige medarbejdere har, i variende grad, haft periodevis begrænset fremmøde og arbejdet hjemme. CFD's samlede feriepengeforpligtelse til medarbejderne er forøget med 1,2 mio. kr., på trods af det faldende antal årsværk. Dette indikerer, at medarbejdernes ferieafvikling i 2020 har været lavere end tidligere år. Den faldende ferieafvikling har påvirket årsresultatet negativt.

### ***Persondata***

CFD har i løbet af 2020 fortsat arbejdet med at sikre håndteringen af persondata, hvor der i 2020 har været specielt fokus på at sikre persondata i forbindelse med digital servicering af borgere. Det er ledelsens vurdering, at CFD har en forsvarlig håndtering af data og at alle afdelinger og medarbejdere er opmærksomme på reglerne for håndtering af persondata. Samtidig er ledelsen opmærksom på, at der fortsat skal arbejdes med emnet.

### ***Strategi 2020-2025 Udsyn, hensyn og fremsyn***

Udrulningen af strategiplan 2021-2025 Udsyn, hensyn og fremsyn, som læner sig op af FN's 17 verdensmål for bæredygtig udvikling og som vil være retningsanvisende for udviklingen af CFD i de kommende år, er påbegyndt.

### ***Økonomi***

Fokus har i 2020 været på likviditeten, da der fortsat udestår større bygningsmæssige investeringer. Det er lykkedes at fastholde en god likviditet og et positivt regnskabsresultat.

I budget 2021 budgetteres med et positivt regnskabsresultat. Planlagte investeringer i et nyt Døvblindehus og planlagt indbetaling af skyldige omkostninger til Fonden for lønmodtagernes feriemidler gør, at CFD forventer at optage lån i 2021 for at opretholde en ansvarlig likviditet.

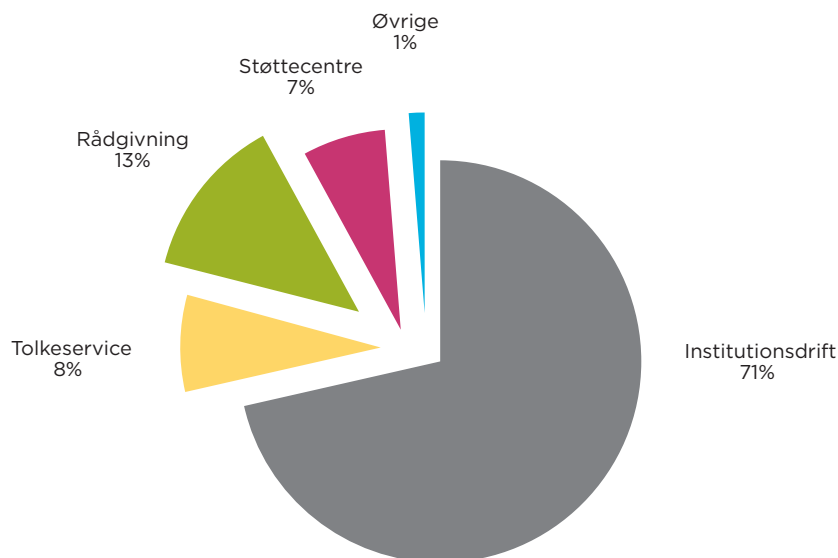
### CFD's aktiviteter

CFD udførte i 2020 i hovedgrupper følgende aktiviteter:

- institutionsdrift
- rådgivning
- tolkeservice
- støttecentre og bofællesskaber
- øvrige aktiviteter (social- og tværfagligt team, interne tegnsprogskurser, udvikling og kommunikation, administration og it samt ejendomsdrift af egne ejendomme)

Fordelelingen af eksterne indtægter på aktiviteterne var i 2020:

FIGUR 3. EKSTERNE INDTÆGTER



### Institutionsdrift

CFD udfører institutionsdrift i form af dag- og døgntilbud hovedsagelig jævnfør Lov om Social Service § 85, 103, 104, 107 og 108 samt beskæftigelsesindsatser som for eksempel ressource- og mentorforløb. Desuden udbydes Særlig Tilrettelagt Ungdomsuddannelse (STU). CFD opkræver betaling fra borgernes kommuner. Desuden opkræves kostbetaling fra borgere, der bor i CFD's tilbud.

CFD har i 2020 haft 119 døgnpladser heraf 3 aflastningspladser samt 119 dagpladser.

## UDVIKLING PLADSTAL CFD 2020

---

<b>Døgntilbud</b>	<b>2020</b>	<b>2019</b>	<b>2018</b>	<b>2017</b>	<b>2016</b>
Oktobervej/Unohuset	52	52	50	49	49
Egebækhus	24	24	24	24	24
Døvblindehuset	11	11	11	11	9
Nyborg	32	28	28	25	23

---

<b>Døgnpladser i alt</b>	<b>119</b>	<b>115</b>	<b>113</b>	<b>109</b>	<b>105</b>
--------------------------	------------	------------	------------	------------	------------

---

### Dagtilbud

Aktivitetscenteret	47	47	47	47	47
Døves vaskeri	19	19	19	21	21
Egebækhus	3	3	3	4	4
Døvblindehuset	8	7	7	7	5
Nyborg	42	37	36	34	34

---

<b>Dagpladser i alt</b>	<b>119</b>	<b>113</b>	<b>112</b>	<b>113</b>	<b>111</b>
-------------------------	------------	------------	------------	------------	------------

---

---

<b>Pladser i alt</b>	<b>238</b>	<b>228</b>	<b>225</b>	<b>222</b>	<b>216</b>
----------------------	------------	------------	------------	------------	------------

---

Pladsbelægningen på døgn- og dagtilbuddene har med det forøgede antal pladser samlet været tilfredstillende.

## BELÆGNINGSSTATISTIK 2020

---

<b>Døgntilbud</b>	<b>Antal pladser</b>	<b>Belægnings %</b>
Oktobervej/Unohuset	52	97,9
Egebækhus	24	85,4
Døvblindehuset	11	100,0
Nyborg	32	93,5
<b>I alt</b>	<b>119</b>	<b>94,6</b>

---

<b>Dagtilbud</b>	<b>Antal pladser</b>	<b>Belægnings %</b>
Aktivitetscenteret	47	87,5
Døves Vaskeri	19	97,0
Egebækhus	3	46,6
Døvblindehuset	8	95,0
Nyborg	42	92,5
<b>I alt</b>	<b>119</b>	<b>90,2</b>

---

### **Faglig udvikling institutionsområdet og støttecenterområdet**

En generel målsætning for alle tilbud på CFD har i hele 2020 været at håndtere sundhedskrisen/ coronapandemien på en måde, som sikrede borgernes trivsel, mentale helbred og fysiske helbred og samtidig sikrede fokus på at efterleve myndighedernes retningslinjer.

Socialtilsynets tilsyn med CFD's sociale tilbud i 2020 har haft hovedfokus på kvalitetsmodellens tema 3: Målgruppe, metode og resultater, tema 4: Sundhed og trivsel, tema 5: Organisation og ledelse og tema 7: Fysiske rammer. Dele af tilsynet fra socialtilsynet er forgået digitalt med et godt resultat.

Lov om Social Tilsyn trådte i kraft 1. januar 2014 og det er således syvende gang, at CFD's Sociale Tilbud har tilsynsbesøg. På CFD er alle tilbud godkendt med positive vurderinger.

Tilbuddene har haft fokus på vigtige nøgleområder for borgerne, såsom selvbestemmelse, mental sundhed og gråzoner for magtanvendelse. CFD har haft og vil fortsat have fokus på krads/overgreb og forebyggende indsats herfor. Det gælder både i forhold til den konkrete pædagogiske indsats og i tilbuddene som helhed.

Vi har arbejdet på at anvendte faglige tilgange og metoder er dækkende for borgernes behov og at medarbejderne mestrer de faglige tilgange og metoder.

Vi udvikler fortsat medarbejdernetværksgrupper indenfor det sundheds- og pædagogfaglige område, som fungerer efter hensigten med at medvirke til at understøtte fagligheden og vidensdelingen på tværs af CFD's Sociale Tilbud.

Der pågår en kontinuerlig indsats i forhold til dokumentation af indsatser, faglige metoder og målopfyldelse i forhold til de mål, der i samarbejde med borgerne og de visiterende kommuner er opstillet for borgeres livsudfoldelse. Der er i dette arbejde fokus på faglig læring, forbedring af indsatsen og fortsat forbedring af borgernes selvstændiggørelse. Vi har arbejdet for at forbedre dokumentationspraksis med hensyn til at opsætte mere konkrete og målbare mål. Der er udarbejdet en faglig instruks, der præciserer den enkelte medarbejdergruppes ansvar og rolle i forhold til opgaven med dokumentation af det pædagogiske arbejde. Tilbuddene anvender nu indikatormodulet i Bosted til evaluering af effekten af indsatsen.

Der er fortsat mangeartede aktiviteter, der støtter op om borgernes sundhedstilstand med motion, udeliv og kendskab til kroppen og betydningen af mental sundhed. Mange borgere inddrages som aktive medskabere i disse aktiviteter, som alle støtter op om indsatserne under Verdensmål nr. 3 Sundhed og trivsel.

I 2020 har der været fokus på at udbrede kendskabet til de nye regler om magtanvendelse og indgreb i selvbestemmelsesretten.

Coronapandemien har fyldt meget siden foråret. Under nedlukningen sikrede medarbejderne fra dagtilbud, støttecentertilbud og bosteder, at der var såvel fysisk som digital kontakt til alle borgere. Dels blev der afholdt videosamtaler med borgerne, dels individuelle besøg og gåture og der blev etableret gåhold og udendørs aktiviteter i tæt samarbejde. Hele processen har styrket samarbejdet og sammenholdet mellem kollegaerne fra forskellige områder, og der har været fokus på de positive erfaringer med eksempelvis mulighederne i digital kommunikation med borgerne.

Der har desuden været et kontinuerligt arbejde med at nedbringe sygefraværet hos medarbejderne generelt set i sociale tilbud.

Alle aktiviteter på de Sociale Tilbud har været åbne under coronapandemien og alle medarbejdere har været fysisk på arbejde hele året igennem. Desværre kan vi konstatere, at anbefalingerne om

ekstra påpasselighed ved mistanke om smitte med corona, og anbefalingerne om i disse situationer ikke at møde frem på arbejde, har betydet et større fravær end sædvanligt. Der er ingen borgere på CFD's døgntilbud eller dagtilbud, der har været ramt af coronasmitte. Dette tilskrives en medarbejdergruppe, der har været meget påpasselige med efterlevelse af alle hygiejneråd, og som har arbejdet målrettet med borgerens opmærksomhed på coronaanbefalingerne. De har desuden udvist stor ansvarlighed ved sociale omgang såvel i privatlivet som i arbejdslivet.

Kompetenceudviklingen i 2020 har været centreret om medarbejdernes videreuddannelse i tegnsprog og om brugen af indikatormodulet som dokumentationsredskab i Bosted. På CFD's tilbud i Nyborg er der iværksat et kompetenceudviklingsforløb i LA2 - Metodemanual til forebyggelse af vold og fremme af trivsel på botilbud ved brug af både eksterne og interne konsulenter.

Tværfagligt team arbejder med at udvikle ydelser overfor borgerne indenfor emnerne: Sansintegration, psykiatri, sorg/krise/død og med forhandlinger med kommunerne i forhold til pris, indsats og omfang af ydelser.

#### **Faglig udvikling i 2021**

I 2021 forventes 1. spadestik til et nyt Døvblindehus at blive en realitet. Arbejdet med involvering af medarbejdere, borgere og pårørende i processen med at gå fra "institution" til egne boliger er igangsat, og er et givende fagligt indsatsområde i 2021 og årene frem.

Alle sociale tilbud vil have opmærksomhed på og arbejde med at følge Socialtilsynets anbefalinger og påpegede indsatsområder fra tilsynsbesøgene.

Borgernes trivsel vil fortsat være et nøgleområde for alle tilbud - med den særlige vinkel, at "overbelastningen" af sundhedskrisen/coronapandemien i samfundet ikke må skygge over glæden ved livet, sundhed og trivsel.

I forlængelse af brugen af digitale mødeløsninger og kommunikationsløsninger sammen med eksempelvis pårørende og kommuner vil 2021 byde på videreudvikling af disse løsninger og løsninger vil fremover være en del af måden, hvorpå vi mødes og kommunikerer med hinanden på. Det kan både være ved tilsynsbesøg og opfølgingsmøder med kommunerne, men det kan også være ved deltagelse i interne møder og temadage. Digitale møder forventes fremover at bruges, hvor dette er hensigtsmæssigt.

#### **Økonomi**

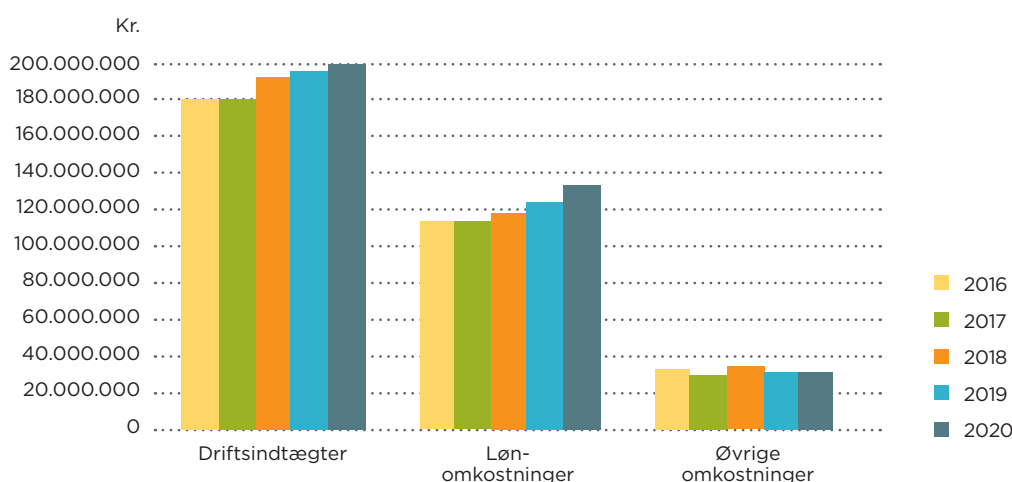
Det samlede driftsresultat for institutionsområdet er et underskud på kr. 2,9 mio. med en samlet omsætning på kr. 200,6 mio. Regnskabsopstillinger til Socialtilsynet er på side 40. Segmentoplysninger for området er på side 45. Underskuddet for institutionsområdet er optaget separat på egenkapitalen til fremtidig udligning.

Institutionsområdet har i 2020 bidraget til følgende fordelte omkostninger fra øvrige afdelinger/områder:

- Interne ejendomsomkostninger kr. 9,5 mio.
- Kantine i Gladsaxe kr. 2,1 mio.
- Udvikling og kommunikation kr. 3,0 mio.
- Administration og it kr. 9,0 mio.
- Centrale puljer kr. 0,9 mio.
- Tværfagligt team inklusiv intern tegnsprogsuddannelse kr. 8,4 mio.
- Langsigtede udviklingsomkostninger kr. 6,0 mio.

Den økonomiske udvikling på området de sidste 5 år kan illustreres som følgende:

FIGUR 4. INSTITUTIONSDRIFT



### Rådgivning

Rådgivning er døverrådgivningen, døvblinderådgivningen, familierådgivningen og ældrerådgivningen. Døverrådgivningen leverer ydelser til borgere jævnfør Lov om Social Service § 12, 13 og 174. Døverrådgivningen finansieres af alle landets kommuner jævnfør Bekendtgørelse nr. 1017 af 19. august 2017 om finansiering af visse ydelser og tilbud efter Lov om Social Service samt betaling for unges ophold i Kriminalforsorgens institutioner.

Døvblinderådgivningen leverer ydelser til borgerne jævnfør Lov om Social Service § 12 og 13 og finansieres dels ved kontrakter med VISO, dels efter aftaler med en række af landets kommuner. Familierådgivningen leverer ydelser til borgerne jævnfør Lov om Social Service § 11, 52, 54, og 71 og finansieres fra sag til sag efter aftale med borgernes hjemkommuner.

### Faglig udvikling

Et løbende tema igennem 2020 har været opkvalificeringen af det videnskabelige grundlag for vores forskellige rådgivningsmæssige aktiviteter. I Rådgivning har vi længe arbejdet videnskabeligt med afsæt i den tilgængelige forskning på de respektive rådgivningsområder. I 2020 har vi udbygget dette og iværksat forskellige tiltag, der har øget vores fokus på selv at producere viden med forskningsmæssig tyngde, som kan kvalificere vores rådgivningsindsatser samt løfte den tilgængelige viden til gavn for de borgere, kommuner og fagfolk, som vi yder rådgivning til.

Tiltagene spænder vidt. For det første har vi i Rådgivning været en drivende kraft i etableringen af en ny sektion på CFD's hjemmeside - CFD Viden Viden (cfv.dk). Denne sektion samler og formidler den viden, der løbende produceres på alle områder i CFD, og er dermed også en formidlingskanal til CFD Rådgivning og vores vidensproduktion. CFD Viden indeholder bl.a. faglige artikler, forskningsrapporter og andre tekster. Fællesnævneren er, at sektionen samler den viden, der findes i CFD Rådgivning og CFD som helhed og formidler det bredt til alle, der måtte have interesse for det. Det er vigtigt, at denne viden kommer målgruppen til gavn og det skal CFD Viden medvirke til.

For det andet har vi åbnet op for, at CFD Rådgivning kan være et muligt praktiksted. Vi har etableret et samarbejde med Aalborg Universitet, hvor vi tilbyder praktikmuligheder for studerende på universitetets kandidatuddannelse i sociologi og socialt arbejde. De studerende får en mulighed for at indgå i hverdagen i Rådgivning og få praksisnære erfaringer med vidensarbejde på det specialiserede socialområde. Omvendt får vi mulighed for at blive klogere af deres spørgsmål og perspektiver på vores område og indsatser. Fremadrettet arbejder vi på at få flere praktikanter med forskellige baggrunde – såsom antropologi- og audiologopædastuderende.



For det tredje har vi haft et løbende fokus på vores egen vidensproduktion. Vi har bl.a. udarbejdet en forskningsrapport, hvor vi undersøger, hvorledes borgere med erhvervet døvblindhed oplever udbyttet af CI, og om dette ændrer ved deres oplevelse af døvblindheden. CI tilbydes til flere og flere borgere, og dermed bliver det et spørgsmål, som vores konsulenter skal rådgive om. Rapporten peger på, at CI ofte giver et godt høremæssigt udbytte men ikke i et omfang, hvor det giver borgerne mulighed for at kompensere for følgerne af døvblindheden. Det forskningsmæssige blik bidrager dels til at understøtte vores rådgivning af fagfolk og borgere med erhvervet døvblindhed, dels til den fortsatte vidensproduktion på området. Resultaterne fra dette forskningsprojekt er blevet formidlet bredt. Bl.a. igennem diverse dansk- og engelsksprogede artikler samt via CFD's egne kommunikationskanaler. Vi har desuden også igennem et samarbejde med ISHD bidraget til udgivelsen af et videnshæfte om børn og unge med erhvervet døvblindhed og en forskningsartikel udgivet i Tidsskrift for Specialpædagogik om samme tematik.

### Dokumentationsprojektet

Dokumentationsprojektet, om at kvalitetssikre vores indsats gennem en mere målrettet dokumentationspraksis, har nået en milepæl. Indsatsområdet, som omhandler resultatdokumentation, er på vej til at blive forankret i driften og vi står med fem modeller til resultatdokumentation. På døve- og døvblindeområdet anvendes to forskellige dokumentationsmodeller, der er afhængige af ydelsen. Selvom modellerne ser forskellige ud, lever de op til ambitionen om at kunne vise, hvilke resultater borgere oplever ved at modtage rådgivning i CFD Rådgivning. Det kan bruges både internt og eksternt. I tabellen nedenfor præsenteres en oversigt over de forskellige dokumentationsmodeller.

## DOKUMENTATIONSMODELLER

Område	Familie	Døvblinde		Døve	
<b>Dokumentationsmodel</b>	Borgertilpassede SMART-mål og delmål  Opfølgning via indikatorer ca. en til to gange om måneden	Måling på antallet af aktiviteter og graden af omverdensinddragelse over to år  Kvalitative spørgsmål om samme emner	Borgertilpassede SMART-mål og delmål  Skriftlig opfølgning i VISO-rapporter efter to år	Måling af borgers udbytte af den enkelte rådgivningssamtale via to indikatorer	Borgertilpassede SMART-mål  Opfølgning via indikatorer
<b>Målgruppe for dokumentationen</b>	Alle \$85 og \$52 sager  Hver konsulent arbejder med mål i to sager. Antallet øges gradvist	Ældre døvblinde borgere med nyetableret kontaktpersonordning  Ca. 16-20 personer	Alle borgere der gennem VISO henvises til døvblindeområdet	Alle borgere der ønsker at svare	Borgere der deltager i projekter og gruppeforløb i døvekonsulentordningen
<b>Viden om</b>	Effekt af rådgivningsforløb  Borgers udvikling indenfor et mål, der ligger indenfor bestillers arbejds-punkter	Effekt af kontaktpersonordningen	Effekt af rådgivningsforløb  Borgers bevægelser i forhold til givne rådgivningsemner	Effekt af rådgivningssamtalen  Borgers tilfredshed med rådgivningssamtalen og borgers viden om næste skridt i sagen	Effekt af rådgivningsforløb  Borgers udvikling indenfor et eller flere mål

Ønsker man at læse mere om læringen fra projektet henvises til artiklen: " Nogle gange skal man gå i cirkler for at komme fremad" - doc20210304\_145414.3147005.pdf (cfid.dk)

### Vigtige aktiviteter i 2021

Coronanedlukningen har betydet, at nogle af vores planlagte aktiviteter i 2020 er blevet aflyst eller udskudt. Nogle aktiviteter er istedet gennemført virtuelt i afkortet form. I 2021 er flere aktiviteter ligeledes udskudt eller planlagt afholdt som virtuelle seminarer eller konferencer. Vi håber på, at vi i efteråret kan gennemføre flere aktiviteter med fysisk tilstedeværelse, blandt andet konferencen "Det gode voksenliv med høretab", som er planlagt i et partnerskab med blandt andre ISHD og Høreforeningen.

### Økonomi

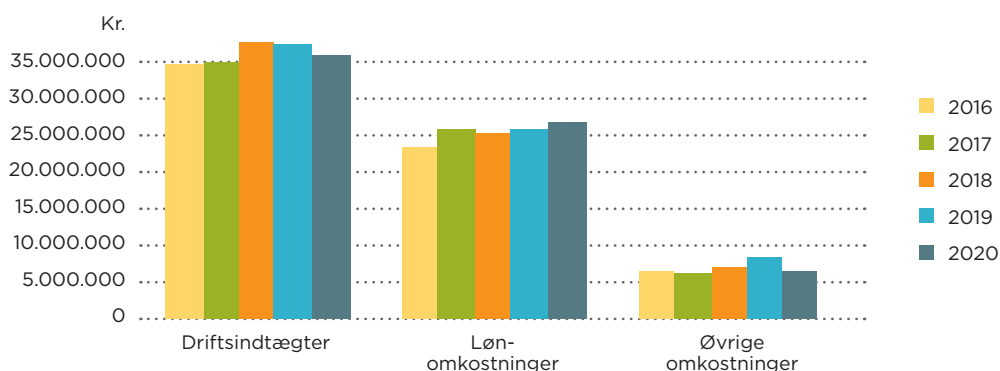
Der er for 2020 et lille overskud på 8 tusind kr. med en omsætning på 35,9 mio. kr. for rådgivning samlet. Over/underskud for døvekonsulentordningen er optaget separat på egenkapitalen til fremtidig udligning. Segmentoplysninger for området er på side 47.

Rådgivning har i 2020 bidraget til følgende fordelte omkostninger fra øvrige afdelinger/områder:

- Interne ejendomsomkostninger kr. 0,1 mio.
- Udvikling og kommunikation kr. 0,5 mio.
- Administration og it kr. 1,6 mio.
- Centrale puljer kr. 0,2 mio.
- Tegnsprogsuddannelse kr. 0,1 mio.
- Langsigtede udviklingsomkostninger kr. 0,7 mio.

De sidste 5 års økonomiske udvikling på området kan illustreres som følgende:

FIGUR 5. RÅDGIVNING



### Tolkeområdet

CFD driver tegnsprogstolkeservice og leverer blandt andet tolkeydelser til Styrelsen for Undervisning og Kvalitet (STUK), De Kommunale Jobcentre og Den Nationale Tolkemyndighed. Tolkeydelser afregnes efter timepris.

Der blev i 2020 solgt 28.869 tolketimer, hvilket er en reduktion på 34,5% i forhold til 2019, hvor der blev solgt 44.077 tolketimer.

### Faglig udvikling

Faglig udvikling i 2020 blev både besværliggjort af, men også drevet af de periodiske nedlukninger på grund af coronapandemien.

Såvel eksterne som interne kurser og faglig sparring m.m. blev i den første nedlukningsperiode aflyst, men efterhånden som medarbejdergruppen og samarbejdspartnere opnåede større ekspertise i brug af forskellige platforme, og efterhånden som forbedrede virtuelle platforme blev tilgængelige, har medarbejderne både deltaget i internationale, nationale og egne webinarer og andre faglige begivenheder online.

Det største, generelle kompetenceløft har været drevet af de ofte meget vanskelige vilkår, som fjerntolkning i meget forskellige scenarier har betydet. Alle tolke fik i efteråret 2020 en Ipad, og alle tolke mestrer nu både den tolkefagligt anderledes tolkeform fjerntolkning, men også de tekniske udfordringer, der kan opstå, når alle deltagere i en tolkning f.eks. ikke har erfaring med en given portal.

### Planlagt udvikling i 2021:

I forbindelse med strategiplanens udviklingsmål er der i 2020 iværksat planlægning af et uddannelsesløft, som skal højne kvaliteten af den tolkning, vi leverer. Projektet forventes igangsat i 2. halvår 2021. Planerne er lagt således, at projektet kan foregå online. Eventuelle fortsatte restriktioner vil dermed ikke betyde aflysning.

### Økonomi

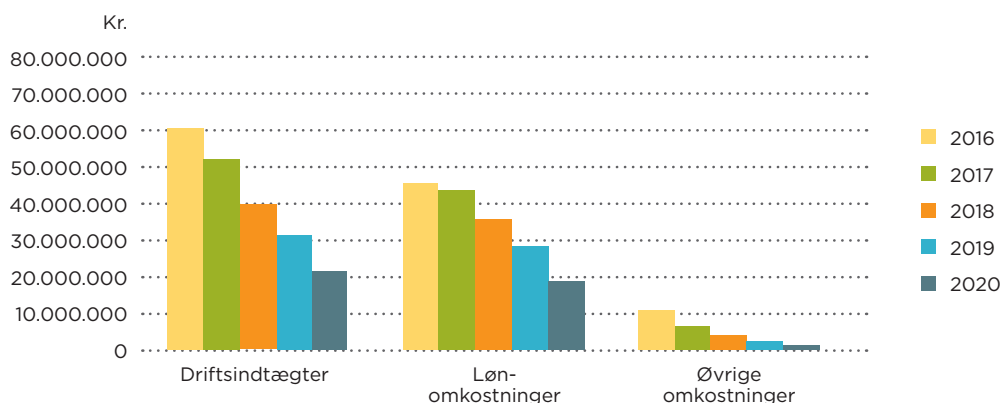
Tolkeområdet sluttede 2020 med et underskud på 0,5 mio. kr. med en samlet omsætning på kr. 21,9 mio. Det negative resultat hænger sammen med udfordringen med løbende at tilpasse medarbejderressourcerne til den faldende efterspørgsel. Segmentoplysninger for området er på side 48.

Tolkeområdet har i 2020 bidraget til følgende fordelte omkostninger fra øvrige afdelinger/områder:

- Interne ejendomsomkostninger kr. 0,1 mio.
- Udvikling og kommunikation kr. 0,3 mio.
- Administration og it kr. 1,0 mio.
- Centrale puljer kr. 0,2 mio.
- Langsigtede udviklingsomkostninger kr. 0,4 mio.

De sidste 5 års økonomiske udvikling på området kan illustreres som følgende:

FIGUR 6. TOLKESERVICE



### Støttecentre og bofællesskaber

CFD driver et støttecenter i Glostrup og et kombineret støttecenter/bofællesskab i Nyborg, begge hovedsagelig jævnfør Lov om Social Service § 83 og 85. Borgernes kommuner opkræves en time-takst efter aftale.

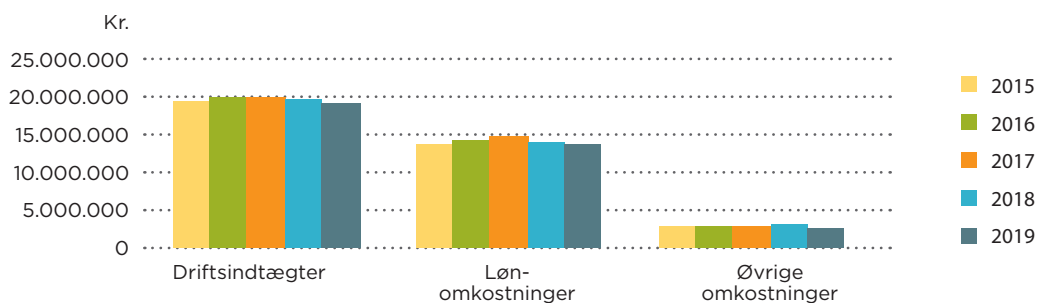
### Faglig udvikling

Den faglige udvikling på CFDs støttecenterområde har i 2020 fulgt den faglige udvikling på Sociale Tilbud.

### Årets resultat

Årets resultat blev et overskud på 0,5 mio. kr. med en omsætning på kr. 19,5 mio. Segmentoplysninger til støttecentre er på side 49. De sidste 5 års økonomiske udvikling på området kan illustreres som følgende:

FIGUR 7. STØTTECENTRE OG BOFÆLLESSKABER



Støttecentre og bofællesskaber har i 2020 bidraget til følgende fordelte omkostninger til øvrige afdelinger/områder:

- Udvikling og kommunikation kr. 0,3 mio.
- Administration og it kr. 0,9 mio.
- Centrale puljer kr. 0,1 mio.
- Tværfagligt team inklusiv tegnsprogsuddannelsen kr. 0,8 mio.
- Langsigtede udviklingsomkostninger kr. 0,5 mio.

### Øvrige aktiviteter

Øvrige aktiviteter i 2020 har blandt andet omfattet social- og tværfagligt team inklusiv tegnsprogsundervisningen, administration og it, udvikling og kommunikation samt ejendomsdrift af egne ejendomme.

### Social- og tværfagligt team, udvikling og kommunikation, administration og it m. fl.

Aktiviteterne omfatter blandt andet tværgående faglige og administrative aktiviteter som; intern tegnsprogsundervisning, administration og it, arbejdsmiljøarbejde, sundhedspulje, krisepsykologisk beredskab samt andre ledelses- og supportfunktioner for de faglige områder. Det tværfaglige arbejde finansieres ved, at omkostningerne fordeles til de tre hovedområder på baggrund af hovedområdernes eksterne indtægter og lønomkostninger.

### Ejendomsservice, ejendomsdrift og kantine

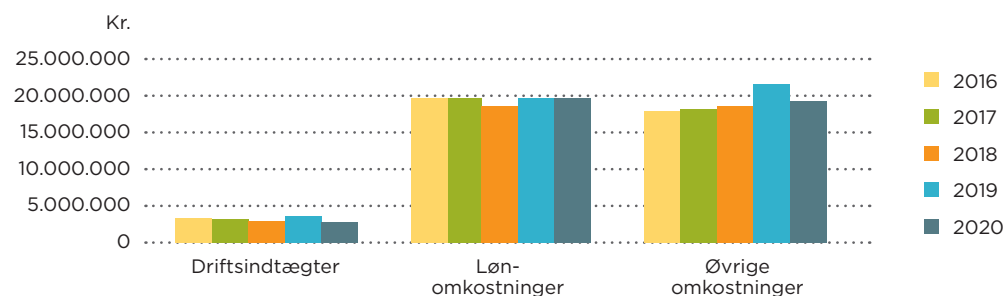
CFD ejer ejendommene Generatorvej 2A/Oktobervej 22-28 i Søborg, Egebækvej 159 i Nærum, Wesselsmindevej 9-11 i Nærum og Skaboeshusevej 105-107 i Nyborg. Ejendommene anvendes pri-

mært til institutionsdrift. Ejendomsomkostningerne finansieres ved, at de afdelinger, der anvender ejendommene, betaler fordelte ejendomsomkostninger.

#### Årets resultat for øvrige aktiviteter

Resultatet blev et overskud på kr. 3,2 mio. Segmentoplysningerne for øvrige aktiviteter er på side 50. De sidste 5 års økonomiske udvikling på området kan illustreres som følgende:

FIGUR 8. ØVRIGE AKTIVITETER



#### Langsigtede udviklingsomkostninger

I 2020 har alle afdelinger fortsat bidraget med en fastsat procentsats af de eksterne indtægter til langsigtede udviklingsomkostninger på CFD, hvilket skal forstås som opbygning af nødvendig likviditet og egenkapital til forsvarlig drift og til nødvendige investeringer. Resultatet blev et overskud på kr. 7,6 mio.

#### Usikkerhed ved indregning og måling

Der er ingen kendte forhold, der vurderes at give væsentlig usikkerhed ved indregning og måling.

#### Usædvanlige forhold

Der er ingen kendte usædvanlige forhold.

#### Særlige risici

CFD's indtægter kommer primært fra salg af tjenesteydelser inden for det sociale område til kommuner og stat herunder VISO, samt fra levering af tolkeydelser.

De ansattes løn- og ansættelsesforhold i CFD's overenskomster følger i hovedtræk Kommunernes Landsforenings aftaler. Dette indebærer, at der ikke nødvendigvis er sammenhæng mellem lønstigninger og indtægtsændringer.

CFD's væsentligste egne driftsrisici er:

- at sikre en fortsat balance mellem udbud af institutionspladser og efterspørgsel efter pladserne
- at sikre en fortsat balance mellem antal social- og sundhedsfaglige medarbejdere og salget af institutionspladser
- at sikre en fortsat sammenhæng mellem medarbejdere i rådgivning og efterspørgslen efter rådgivning
- at sikre en fortsat balance mellem antal tolke og salget af tolketimer
- at sikre et løbende ansvarligt likviditetsflow
- samt løbende at opretholde en forsvarlig balance mellem indtægter og udgifter, hvoraf den største del af udgifterne er løn.

## REDEGØRELSE FOR SAMFUNDSANSVAR

### Forretningsmodel

CFD er en non-profit Registreret Socialøkonomisk Virksomhed (RSV) og er medlem af Selveje Danmark under Dansk Erhverv. CFD er landets største leverandør af tilbud til døve, mennesker med svært høretab, døvblinde samt døve og døvblinde med andre funktionsnedsættelser. I vedtægtens § 16 fremgår: "Opløses institutionen, beslutter bestyrelsen med et flertal på 5 af de stemmeberettigede medlemmer til hvilket eller hvilke sociale og almennyttige formål, primært indenfor institutionens formål, et evt. overskud skal doneres til".

CFD's bestyrelse er sammensat af følgende interessenter:

- Danske Døves Landsforbund (2 medlemmer)
- Høreforeningen (1 medlem)
- Danske Regioner (1 medlem)
- Decibel (1 medlem)
- Personligt udpeget af bestyrelsen (3 medlemmer)

Formanden for bestyrelsen udpeges af bestyrelsen.

### Politikker for samfundsansvar

CFD har alene virke i Danmark, hovedsageligt som leverandør til den offentlige sektor. CFD arbejder indenfor det sociale område. CFD's væsentligste ressource er medarbejdernes kompetencer og engagement, som CFD søger at understøtte ved inddragelse af medarbejderne.

CFD arbejder for en forbedring af menneskerettighederne for døve, døvblinde og mennesker med handicap. CFD har medvirket i informationsarbejde om dette, dels internt til CFD's medarbejdere dels eksternt til interessenter indenfor området. CFD arbejder ligeledes for inddrage de borgere, som CFD servicere med en målsætning om, at de skal støttes til størst mulig indflydelse på eget liv.

Medarbejdernes medindflydelse og medbestemmelse sikres ved, at CFD har medarbejderudvalg og arbejdsmiljøorganisering, der dækker alle medarbejdere. Af væsentlige personalepolitikker kan følgende nævnes:

- regler om medindflydelse og medbestemmelse
- arbejdsmiljøpolitik
- lønpolitik
- syge- og fraværspolitik
- kommunikation på en tosproget arbejdsplads
- personalepolitiske retningslinjer
- stresspolitik
- mobbepolitik
- miljø- og indkøbsregler

Der arbejdes målrettet med alle politikker, som regelmæssigt bliver gennemgået og tilpasset. Desuden anvender CFD trivselsundersøgelser, som periodisk gennemføres for alle medarbejdere og senest blev gennemført i 2019-2020.

CFD har regler i regnskabsinstruksen til at imødegå korruption, og ledelsen er ikke bekendt med tilfælde af korruption.

## Medarbejderne

Antallet af ansatte på CFD målt i årsværk, eksklusiv borgere der er ansat i beskyttet beskæftigelse, har udviklet sig som følgende:

- Årsværk 2016: 468
- Årsværk 2017: 462
- Årsværk 2018: 440
- Årsværk 2019: 429
- Årsværk 2020: 421

Det skønnes, at CFD har ca. 70 medarbejdere ansat, der er døve eller har et betydeligt høretab, og at CFD dermed er landets største arbejdsplads for døve.

## Personalegennemstrømning

Personalegennemstrømning er den årlige udskiftning i form af til- og afgang af månedslønnede medarbejdere set i forhold til det samlede antal månedslønnede medarbejdere. Formlen, der anvendes til beregningen, er:  $((\text{tilgang} + \text{afgang}) / 2) / ((\text{antal primo} + \text{antal ultimo}) / 2) * 100$ .

Som det kan ses af nedenstående, er CFD's samlede antal månedslønnede medarbejdere reduceret med 11 i 2020 fra 479 til 468 medarbejdere. Det sociale område er vokset med 15 medarbejdere. For tolkeområdet er der en reduktion på 24 medarbejdere, hvilket har sammenhæng med reduktionen i antal solgte tolketimer.

## PERSONALEGENNEMSTRØMNING 2020

	Antal personer ultimo 2019	Afgang	Tilgang	Antal personer ultimo 2020	Personer netto stigning	Om-sætning % i alt
Oktobervej i alt	75	20	23	78	3	28,1
Nyborg i alt	87	10	25	102	15	18,5
Døvblindehuset i alt	46	6	5	45	-1	12,1
Egebækhus i alt	37	4	0	33	-4	5,7
Unohuset i alt	24	5	5	24	0	20,8
Sociale område i alt	340	53	68	355	15	17,4
Tolkeområdet i alt	60	24	0	36	-24	25,0
Rådgivning i alt	59	9	8	58	-1	14,5
Øvrige i alt	20	2	1	19	-1	7,7
CFD i alt	479	88	77	468	-11	17,4

Note: Personer er månedslønnede ansatte

### Sygefravær

Medarbejdernes sygefravær har udviklet sig som følgende:

- Gennemsnitligt sygefravær for 2016: 4,21% svarende til 10,95 dagsværk pr. fuldtidsbeskæftiget
- Gennemsnitligt sygefravær for 2017: 4,47% svarende til 11,63 dagsværk pr. fuldtidsbeskæftiget
- Gennemsnitligt sygefravær for 2018: 4,90% svarende til 12,73 dagsværk pr. fuldtidsbeskæftiget
- Gennemsnitligt sygefravær for 2019: 4,55% svarende til 11,81 dagsværk pr. fuldtidsbeskæftiget
- Gennemsnitligt sygefravær for 2020: 4,78% svarende til 12,40 dagsværk pr. fuldtidsbeskæftiget

I 2020 har sygefraværet i de pædagogiske afdelinger været højere end normalt. En årsag til dette er corona betinget fravær i forbindelse med karantæne eller smitte. I 2020 har CFD i alt registreret 548 dages corona betinget sygefravær.

### Job på særlige vilkår

Antallet af medarbejdere på særlige vilkår er forøget med en fra 2019 til 2020. CFD tilstræber fortsat at være en rummelig arbejdsplads.

### JOB PÅ SÆRLIGE VILKÅR CFD

	2020	2019	2018	2017	2016
Antal ansatte særlige vilkår	14	13	11	10	10
Antal ansatte i alt	468	479	483	495	524
<b>% ansatte på særlige vilkår</b>	<b>2,99</b>	<b>2,71</b>	<b>2,28</b>	<b>2,02</b>	<b>1,91</b>

### Kompetenceudvikling

Kompetenceudvikling af medarbejderne på CFD prioriteres højt, da det er essentielt, at medarbejderne er up-to-date i forhold til den faglige viden, som kræves til opgavevaretagelsen. Kompetenceudviklingen foregår dels internt dels eksternt. Internt afholder CFD kurser i tegnsprog, pædagogiske kurser, ledelseskurser samt kurser i diverse it-systemer. Desuden afholdes der normalt en række interne temadage for medarbejderne. I 2020 er en række interne kurser afviklet digitalt, men nogle interne kurser er desværre blevet aflyst.

CFD's omkostninger til eksternt købt kompetenceudvikling og supervision har udviklet sig som følgende:

### EKSTERN KOMPETENCEUDVIKLING

År	Beløb (kr.)	Årsværk	Gns. pr. ÅV
2016	3.179.005	468	6.793
2017	2.338.386	462	5.061
2018	3.313.368	440	7.530
2019	3.384.691	429	7.890
2020	1.875.068	421	4.454



I 2020 har der været et fald i omkostninger til ekstern kompetenceudvikling, da restriktioner i forbindelse med coronapandemien har medført begrænsede muligheder for kurser.

Medarbejdernes registrerede timeforbrug til kompetenceudvikling er:

## TIMER KOMPETENCEUDVIKLING

	Timer 2020	Timer 2019	Timer 2018
Sociale område	6.883	8.544	6.602
Tolkeområdet	149	405	207
Rådgivning	420	851	838
Øvrige	47	326	942
<b>I alt</b>	<b>7.499</b>	<b>10.126</b>	<b>8.589</b>

Beregnet ud fra antal timer og en gennemsnitstimeløn for en arbejdstime var den samlede løn-omkostning til kompetenceudvikling 2,3 mio. kr. i 2020.

### Kønsfordeling

Kønsfordelingen er opgjort ud fra fordelingen af antal månedslønnede ultimo 2020.

Kønsfordeling af CFD's medarbejdere afspejler, at CFD arbejder i det sociale område hvor der generelt er et flertal af kvinder uddannet og beskæftiget.

Kønsfordelingen i bestyrelsen er med et flertal af mænd. CFD's bestyrelse er primært udpeget af eksterne interessenter jævnfør CFD's vedtægter, og CFD har ingen indflydelse på kønsfordelingen af de udpegede.

### KØNSFORDELING CFD 2020

CFD i alt	Antal	%
Mænd	112	24
Kvinder	356	76
<b>I alt</b>	<b>468</b>	<b>100</b>
<b>CFD ledelse</b>	<b>Antal</b>	<b>%</b>
Mænd	7	19
Kvinder	29	81
<b>I alt</b>	<b>36</b>	<b>100</b>
<b>CFD bestyrelse</b>	<b>Antal</b>	<b>%</b>
Mænd	6	67
Kvinder	3	33
<b>I alt</b>	<b>9</b>	<b>100</b>

### Miljøforhold

CFD har klima-, miljø- og indkøbsregler med en grøn profil, som senest er revideret i 2018. Målsætningen er at reducere klimabelastning og øvrige miljøpåvirkninger, som CFD's aktiviteter medfører. Arbejdet med den nye strategiplan "Udsyn, hensyn og fremsyn – Strategiplan 2021-2025", som læner sig op ad FN's verdensmål for bæredygtig udvikling, vil yderligere skærpe CFD's fokus på bæredygtighed. Opmærksomheden på miljø- og klimapåvirkningen af CFD's virke er ikke ny, og der er gennem årene sket en fortsat reduktion af CFD's miljø- og klimapåvirkninger.

CFD's miljøregnskab medtager ikke upstream emissioner, som er relateret til leverandører. Det medtager heller ikke downstream emissioner forbundet med anvendelse og bortskaffelse.

CFD registrerer og måler de for CFD tre betydende emissionsfaktorer som er varmemeforbruget, elektricitetsforbruget og bilkørslen.

Resultatet af opgørelsen for 2020 viser, at CFD's samlede CO<sub>2</sub>-fodaftryk for tre hovedkilder er på 286 ton. Samlet er emissionen faldet med 80 tons CO<sub>2</sub> fra 2019 til 2020, hvilket er tilfredsstillende.

HOVEDTAL MILJØ	2020	2019	2018	2017	2016
<b>Varme</b>					
Varmeforbrug kWh	1.652.229	1.635.266	1.808.222	1.695.258	1.897.119
Varmeforbrug pr. m <sup>2</sup> (kWh)	101	100	106	99	114
CO <sub>2</sub> -udledning fra varmemeforbrug (ton)	137	152	168	182	203
CO <sub>2</sub> -udledning fra varmemeforbrug pr. årsværk (ton)	0,33	0,36	0,38	0,39	0,43
<b>EI</b>					
Elforbrug kWh	646.937	651.526	731.951	758.727	775.304
Elforbrug pr. m <sup>2</sup> (kWh)	39,18	39,74	44,51	45,65	46,56
CO <sub>2</sub> -udledning fra elforbrug (ton)	87	98	146	322	349
CO <sub>2</sub> -udledning fra elforbrug pr. årsværk (ton)	0,21	0,23	0,33	0,70	0,74
<b>Biltransport</b>					
Antal kørte kilometer	435.246	952.282	1.027.812	1.317.627	1.307.463
CO <sub>2</sub> -udledning fra biltransport (ton)	61	116	125	161	159
CO <sub>2</sub> -udledning fra biltransport pr. årsværk (ton)	0,15	0,27	0,28	0,35	0,34
<b>I alt</b>					
CO <sub>2</sub> -udledning (ton)	286	366	439	665	711
CO <sub>2</sub> -udledning pr. årsværk (ton)	0,68	0,85	1,00	1,42	1,52

CFD har de senere år haft fokus på at reducere varmekonsumet for egne ejendomme. Dette har ikke påvirket kWh-forbruget til varme væsentligt. Årsagen til den faldende CO<sub>2</sub>-udledning for varmekonsumet skyldes hovedsageligt, at varmeproduktionen specielt for fjernvarme er blevet mindre forurenende gennem årene. Det skal bemærkes, at varmekonsum for egne ejendomme til dels inkluderer forbrug for borgere, der er bosiddende i ejendommene.

Elforbruget er faldet i 2020 i forhold til tidligere år og for elforbrugets vedkommende er der ligeledes sket en reduktion af CO<sub>2</sub>-udledningen pr. forbrugt enhed.

Biltransporten er dels i biler ejet af CFD, som anvendes til kørsel med borgere fra institutionsafdelingerne eller kørsel i forbindelse med vaskeriet, dels i biler ejet af medarbejderne som anvendes til kørsel i arbejdsmæssig sammenhæng. Offentlig transport m. m. er ikke medtaget i opgørelsen. Antal kørte kilometer er faldet kraftigt fra 2019 til 2020, mens CO<sub>2</sub>-udledningen fra bilkørsel pr. km. er forøget i forhold til 2019. Reduktionen i antal kørte km. har dels sammenhæng med aktivitetsreduktionen på tolkeområdet, dels med coronapandemien, hvor en digital servicering af borgere hos tolke, støttecentre og hos rådgivning samt digitale møder i øvrigt har reduceret de kørte km væsentligt.

Samlet er CO<sub>2</sub>-udledningen reduceret med 20% pr. årsværk i 2020 i forhold til 2019. Den samlede CO<sub>2</sub>-udledning forventes fortsat reduceret i 2021.

#### **Resultater af arbejdet med samfundsansvar**

CFD er tilfredse med arbejdet med samfundsansvar som giver positive resultater. Medarbejdernes engagement er væsentlig for den service, som CFD leverer og CFD har en klar målsætning om at forbedre CFD's klima- og miljøpåvirkninger, hvilket strategiplan 2021-2025 og dens fokus på FN's verdensmål for bæredygtig udvikling, lægger op til.



# ANVENDT REGNSKABSPRAKSIS

Årsrapporten er aflagt i overensstemmelse med årsregnskabslovens bestemmelser for regnskabsklasse C (stor). I enkelte tilfælde, der kan tilskrives CFD's særlige forhold som primært offentlig finansieret virksomhed, er regnskabsaflæggelsen tilpasset relevante offentlige regelsæt.

## **Generelt om indregning og måling**

Aktiver indregnes i balancen, når det som følge af en tidligere begivenhed er sandsynligt, at fremtidige økonomiske fordele vil tilflyde selskabet, og aktivets værdi kan måles pålideligt.

Forpligtelser indregnes i balancen, når selskabet som følge af en tidligere begivenhed har en retlig eller faktisk forpligtelse, og det er sandsynligt, at fremtidige økonomiske fordele vil fragå CFD, og forpligtelsesens værdi kan måles pålideligt.

Ved første indregning måles aktiver og forpligtelser til kostpris. Måling efter første indregning sker som beskrevet for hver enkelt regnskabspost nedenfor. I forbindelse med opstilling af primobalancen pr. 1. januar 2007 er CFD's ejendomme, som ikke tidligere er optaget i regnskaber, indregnet til offentlig ejendomsvurdering for 2006 da den historiske kostpris ikke kan opgøres.

Ved indregning og måling tages hensyn til forudsigelige risici og tab, der fremkommer inden årsrapporten aflægges, og som be- eller afkræfter forhold, der eksisterede på balancedagen.

I resultatopgørelsen indregnes indtægter i takt med, at de indtjenes, mens omkostninger indregnes med de beløb, der vedrører regnskabsåret.

## **Omregning af fremmed valuta**

Transaktioner i fremmed valuta omregnes ved første indregning til transaktionsdagens kurs.

Tilgodehavender, gældsforpligtelser og andre monetære poster i fremmed valuta, som ikke er afregnet på balancedagen, omregnes til balancedagens valutakurs. Valutakursdifferencer, der opstår mellem transaktionsdagens kurs og kursen på henholdsvis betalingsdagen og balancedagen, indregnes i resultatopgørelsen som finansielle poster. Materielle og immaterielle anlægsaktiver, varebeholdninger og andre ikke-monetære aktiver, der er købt i fremmed valuta, omregnes til historiske kurser.

## **Resultatopgørelsen**

### **Nettoomsætning**

Nettoomsætning ved salg af tjenesteydelser og varer indregnes i resultatopgørelsen, når levering og risikoovergang til køber har fundet sted. Nettoomsætning indregnes inklusiv moms, afgifter og rabatter i forbindelse med salget og måles til dagsværdien af det fastsatte vederlag.

### **Eksterne omkostninger**

Eksterne omkostninger omfatter omkostninger i forbindelse med CFD's hovedaktiviteter, herunder gevinster og tab ved salg af materielle og immaterielle anlægsaktiver o.l. Desuden omfatter omkostningerne køb af varer og tjenesteydelser, administration, lokaler, tab på debitorer mv.

### **Personaleomkostninger**

Personaleomkostninger omfatter løn samt sociale omkostninger, pensioner mv. til CFD's medarbejdere.

### **Finansielle poster**

Finansielle poster omfatter renteindtægter og rentekomkostninger, rentedelen af finansielle leasingydelser, realiserede og urealiserede kursgevinster og kurstab vedrørende værdipapirer. Endvidere gældsforpligtelser og transaktioner i fremmed valuta, amortiseringstillæg og amortiseringsfradrag vedrørende prioritetsgæld mv.

## Skat

CFD er en erhvervsdrivende fond men er undtaget for fondsbeskatningsloven og er således skattepligtig efter selskabsskattelovens § 1, stk. 1, nr. 6, og har således fradragsret for almennyttige udelinger og hensættelser. I den forbindelse er henlæggelse af overskud til egenkapitalen sidestillet med hensættelsesadgangen. Fonden er endvidere undtaget fra selvangivelsespligt, idet fondens formål anses for udelukkende almennyttigt. CFD har ligeledes permanent boafgiftsfritagelse i forbindelse med modtagelse af te-stamenteret arv.

## Balancen

### Immaterielle anlægsaktiver

Løbende udviklingsomkostninger af it-systemer aktiveres ikke men udgiftsføres.

### Materielle anlægsaktiver

Grunde og bygninger, biler og inventar samt andet anlægsinventar måles til kostpris med fradrag af akkumulerede af- og nedskrivninger. Undtaget herfra er grunde og bygninger erhvervet før 01.01.2007, som er målt til ejendomsvurdering for 2006, da den historiske kostpris ikke kan opgøres. Der afskrives ikke på grunde.

Kostprisen omfatter anskaffelsesprisen, omkostninger direkte tilknyttet anskaffelsen og omkostninger til klargøring af aktivet indtil det tidspunkt, hvor aktivet er klar til at blive taget i brug. For egenfremstillede aktiver omfatter kostprisen direkte og indirekte omkostninger til materialer, komponenter, underleverandører og lønninger. For finansielt leasede aktiver udgør kostprisen den laveste værdi af dagsværdien af aktivet og nutidsværdien af de fremtidige leasingydelser.

Renteomkostninger på lån til finansiering af fremstilling af materielle anlægsaktiver indregnes i kostprisen, såfremt de vedrører fremstillingsperioden. Alle øvrige finansieringsomkostninger indregnes i resultatopgørelsen.

Afskrivningsgrundlaget er kostpris med fradrag af forventet restværdi efter afsluttet brugstid. Der foretages lineære afskrivninger baseret på følgende vurdering af aktivernes forventede brugstider:

Bygninger	40 år
Bygningsinstallationer	15 år
Biler m. m.	3-5 år
Andre anlæg, driftsmateriel og inventar	3-10 år

Materielle anlægsaktiver nedskrives til genindvindingsværdi, såfremt denne er lavere end den regnskabsmæssige værdi.

Fortjeneste og tab ved afhændelse af materielle anlægsaktiver opgøres som forskellen mellem salgsprisen med fradrag af salgsomkostninger og den regnskabsmæssige værdi på salgstidspunktet. Fortjeneste eller tab indregnes i resultatopgørelsen, som en korrektion til af- og nedskrivninger eller under andre driftsindtægter i det omfang, salgsprisen overstiger den oprindelige kostpris.

**Tilgodehavender**

Tilgodehavender måles til amortiseret kostpris, der sædvanligvis svarer til nominel værdi med fradrag af nedskrivninger til imødegåelse af forventede tab.

**Periodeafgrænsningsposter**

Periodeafgrænsningsposter indregnet under aktiver omfatter afholdte omkostninger, der vedrører efterfølgende regnskabsår. Periodeafgrænsningsposter måles til kostpris.

**Andre værdipapirer og kapitalandele**

Værdipapirer indregnet under omsætningsaktiver omfatter børsnoterede obligationer og kapitalandele, der måles til dagsværdi (børskurs) på balancedagen.

**Prioritetsgæld**

Prioritetsgæld måles på tidspunktet for lånoptagelse til kostpris svarende til det modtagne provenu efter fradrag af afholdte transaktionsomkostninger. Efterfølgende måles prioritetsgæld til amortiseret kostpris. Dette betyder, at forskellen mellem provenuet ved lånoptagelsen og den nominelle værdi, der skal tilbagebetales, indregnes i resultatopgørelsen over låneperioden som en finansiel omkostning ved anvendelse af den effektive rentes metode.

**Andre finansielle forpligtelser**

Andre finansielle forpligtelser måles til amortiseret kostpris, der sædvanligvis svarer til nominel værdi.

**Periodeafgrænsningsposter**

Periodeafgrænsningsposter indregnet under forpligtelser omfatter modtagne indtægter til resultatføring i efterfølgende regnskabsår. Periodeafgrænsningsposter måles til kostpris.

**Pengestrømsopgørelsen**

Pengestrømsopgørelsen præsenteres efter den indirekte metode og viser pengestrømme vedrørende drift, investeringer og finansiering samt selskabets likvider ved årets begyndelse og slutning.

Pengestrømme vedrørende driftsaktiviteter opgøres som driftsresultatet reguleret for ikke kontante driftsposter, og ændring i driftskapital.

Pengestrømme vedrørende investeringsaktiviteter omfatter betalinger i forbindelse med køb og salg af virksomheder, aktiviteter og finansielle anlægsaktiver samt køb, udvikling, forbedring og salg mv. af immaterielle og materielle anlægsaktiver, herunder anskaffelse af finansielt leasede aktiver.

Pengestrømme vedrørende finansieringsaktiviteter omfatter ændringer i størrelse eller af lån eller afdrag på rentebærende gæld.

Likvider omfatter likvide beholdninger og kortfristede værdipapirer med ubetydelig kursrisiko, med fradrag af kortfristet bankgæld.

## Hoved- og nøgletal

Nøgletal er defineret som følgende:

---

Overskudsgrad	=	$\frac{\text{Årets resultat før fin. poster} \times 100}{\text{Omsætning}}$
Likviditetsgrad	=	$\frac{\text{Omsætningsaktiver} \times 100}{\text{Kortfristet gæld ekskl. feriepengeforpligtelse}}$
Soliditetsgrad	=	$\frac{\text{Egenkapital} \times 100}{\text{Samlede aktiver}}$
Egenkapitalens forrentning	=	$\frac{\text{Årets resultat} \times 100}{\text{Gennemsnitlig egenkapital}}$
Lønomkostninger ift. omsætning	=	$\frac{\text{Lønomkostninger}}{\text{Omsætning} \times 100}$

---

## Regnskab institutionsafdelinger Socialtilsyn

CFD skal ifølge Bekendtgørelse om Socialtilsyn aflægge et formspecificeret regnskab for de institutionsafdelinger, der er under tilsyn. Disse regnskaber er indarbejdet i årsrapporten og kan findes på siderne 40-42.

## Segmentoplysninger og interne omkostningsfordelinger

Der gives oplysninger på segmenter, der omfatter en opdeling af CFD's aktiviteter i institutionsdrift, rådgivning, tolkeservice og støttecentre samt øvrige aktiviteter. Segmentoplysningerne følger CFD's regnskabspraksis og interne økonomistyring. Segmentoplysninger er på siderne 45-50.

CFD foretager en række fordelinger af eksterne indtægter til omkostningsfordeling af interne tværgående funktioner og omkostninger. De væsentlige fordelinger har i 2020 været:

- Udvikling og kommunikations omkostninger er fordelt ved, at alle afdelinger har betalt et bidrag på 1,5% af afdelingernes eksterne indtægter
- Intern tegnsprogsundervisnings omkostninger er fordelt ved, at alle afdelinger, undtagen tolkeservice, har betalt et bidrag på 0,2% af afdelingernes eksterne indtægter
- Administrations- og it-omkostningerne er fordelt ved, at alle afdelinger har betalt et bidrag på 4,5% af afdelingernes eksterne indtægter
- Centrale øvrige medarbejderomkostninger er fordelt ved, at alle afdelinger har betalt et bidrag på 0,75% af afdelingernes lønomkostninger
- Langsigtede udviklingsomkostninger er finansieret ved, at afdelinger der ikke anvender CFD ejendomme i 2020 har betalt et bidrag på 2% af afdelingernes eksterne indtægter og, at afdelinger, der anvender CFD ejendomme har betalt et bidrag på 3% af afdelingernes eksterne indtægter.

Udover ovennævnte har områderne institutionsdrift, tolkeservice, og støttecentre betalt bidrag til egne områdespecifikke fællesomkostninger.

Afdelinger, som anvender CFD's egne ejendomme, betaler desuden til dette efter anvendelsens omfang til omkostningsfordeling af fælles ejendomsomkostninger, som eksempelvis ejendomsskatter, større vedligeholdelsesarbejder og afskrivninger. Afdelinger på Søborg-matriklen betaler desuden bidrag til den fælles kantinedrift i forhold til anvendelse.





# RESULTATOPGØRELSE 2020

	NOTE	2020 (KR.)	2019 (MIO. KR.)
Nettoomsætning	1	280.768.602	285,574
Eksterne omkostninger	2	53.812.630	60,289
Personaleomkostninger	3	212.536.118	210,485
Af- og nedskrivninger af anlægsaktiver	4	6.489.428	6,483
<b>Driftsresultat</b>		<b>7.930.426</b>	<b>8,317</b>
Finansielle indtægter	5	944.374	1,169
Finansielle omkostninger	6	1.532.666	0,744
<b>Resultat finansielle poster</b>		<b>-588.292</b>	<b>0,425</b>
<b>Årets resultat</b>		<b>7.342.134</b>	<b>8,741</b>
<b>Forslag til resultatdisponering</b>			
Overført til næste år		7.342.134	8,741

# BALANCE

	NOTE	2020 (KR.)	2019 (MIO. KR.)
Grunde og bygninger	7	192.196.993	187,108
Anlæg under opførsel	7	992.867	2,922
Biler m. v.	7	1.988.016	2,512
Andet inventar	7	1.050.839	1,616
<b>Materielle anlægsaktiver</b>		<b>196.228.715</b>	<b>194,159</b>
Deposita		1.186.696	1,164
<b>Finansielle anlægsaktiver</b>		<b>1.186.696</b>	<b>1,164</b>
<b>Anlægsaktiver</b>		<b>197.415.411</b>	<b>195,323</b>
Tilgodehavender fra salg og tjenesteydelser		22.412.202	26,026
Forudbetalt til Skat		16.040.000	0
Andre tilgodehavender		4.040.973	5,492
<b>Tilgodehavender</b>		<b>42.493.175</b>	<b>31,518</b>
<b>Likvider og finansielle omsætningsaktiver</b>		<b>61.964.678</b>	<b>53,175</b>
<b>Omsætningsaktiver i alt</b>		<b>104.457.853</b>	<b>84,693</b>
<b>Aktiver i alt</b>		<b>301.873.264</b>	<b>280,016</b>
<b>Egenkapital</b>	8	<b>216.290.744</b>	<b>208,949</b>
Realkreditgæld		3.570.752	3,975
Pantebreve Gladsaxe Kommune		21.639.584	24,040
Fonden for særlige feriemidler		18.578.319	6,906
<b>Langfristede gældsforpligtelser</b>	9	<b>43.788.655</b>	<b>34,921</b>
<b>Kortfristede gældsforpligtelser</b>	10	<b>41.793.865</b>	<b>36,147</b>
<b>Gældsforpligtelser i alt</b>		<b>85.582.520</b>	<b>71,068</b>
<b>Passiver i alt</b>		<b>301.873.264</b>	<b>280,016</b>
Andre forpligtelser	11		
Nærtstående parter	12		
Honorar til bestyrelsesvalgt revisor	13		

# PENGESTRØMSOPGØRELSE

	NOTE	2020 (KR.)	2019 (MIO. KR.)
<b>Driftens likviditetsvirkning</b>			
<b>Årets resultat</b>		7.342.134	8,741
Regulering af pengestrømsforhold			
-Afskrivninger og andre ikke kontante driftsposter		6.489.428	6,483
Driftskapitalændringer			
- Deposita		-22.466	-0,020
- Tilgodehavender		-10.974.835	-0,909
- Kortfristet gæld		5.646.710	-10,077
<b>Pengestrømme fra driftsaktivitet</b>		8.480.971	4,218
Tilgang af anlægsaktiver		-8.559.497	-4,735
Modtaget fra salg af anlægsaktiver			0,243
<b>Pengestrømme fra investeringsaktivitet</b>		-8.559.497	-4,492
Afdrag på prioritetsgæld		-403.858	-0,398
Afdrag Gladsaxe Kommune		-2.400.000	-2,578
Fonden for lønmodtagernes feriemidler		11.671.944	6,906
<b>Pengestrømme fra finansieringsaktivitet</b>	<b>9</b>	8.868.086	3,955
<b>Ændring likvider og finansielle omsætningsaktiver</b>		8.789.560	3,682
<b>Likvider og finansielle omsætningsaktiver</b>			
Pr. 01.01		53.175.118	49,493
<b>Pr. 31.12</b>		<b>61.964.678</b>	<b>53,175</b>

# NOTER

NOTER	2020 (KR.)	2019 (MIO. KR.)
<b>1 Indtægter</b>		
Institutionsdrift	200.578.365	194,298
Tolkeservice	21.893.386	31,214
Rådgivning	35.933.827	37,357
Støttecentre	19.466.824	19,077
Øvrige aktiviteter	2.896.200	3,629
	280.768.602	285,574
<b>2 Eksterne omkostninger</b>		
Institutionsdrift	30.106.465	30,076
Tolkeservice	1.313.851	2,348
Rådgivning	6.354.694	8,328
Støttecentre m. m.	2.401.505	2,680
Øvrige aktiviteter	13.636.115	16,857
	53.812.630	60,289
<b>3 Personaleomkostninger</b>		
Institutionsdrift	133.340.451	123,319
Tolkeservice	19.057.407	27,986
Rådgivning	26.387.501	25,866
Støttecentre m. m.	14.020.584	13,622
Øvrige aktiviteter	19.730.175	19,692
	212.536.118	210,485
<b>Fordeling personaleomkostninger</b>		
Lønomsomkostninger personale	184.982.212	183,027
Lønomsomkostninger brugere	642.283	0,624
Pensionsomkostninger	24.558.774	24,432
Andre sociale omkostninger	2.352.849	2,403
	212.536.118	210,485
Heraf samlet til bestyrelse (9 personer)	193.133	0,179
Heraf samlet til chefgruppe (5 personer)	4.447.366	4,257
Antal årsværk	421	429
<b>4 Af- og nedskrivninger</b>		
Grunde og bygninger	5.299.727	5,169
Biler m. v.	524.171	0,599
Andet inventar	665.530	0,695
Tab ved salg af brugt anlæg		0,020
	6.489.428	6,483

NOTER	2020 (KR.)	2019 (MIO. KR.)
<b>5 Finansielle indtægter</b>		
Kursgevinst værdipapirer	3.938	0,366
Andre finansielle indtægter	940.436	0,803
	944.374	1,169

<b>6 Finansielle udgifter</b>		
Kurstab værdipapirer	816.451	0,220
Andre finansielle udgifter	716.215	0,524
	1.532.666	0,744

**7 Materielle anlægsaktiver - anlægsoversigt**

	Biler m. v.	Andet inventar	Grunde og bygninger	Anlæg under opførelse	Anlæg i alt
Kostpris 01.01.20	6.611.277	9.245.145	226.285.654	2.922.213	<b>245.064.289</b>
Nettotilgang i årets løb		100.132	7.466.498	992.867	<b>8.559.497</b>
Overført mellem anlæg			2.922.213	-2.922.213	<b>0</b>
Afgang i årets løb					<b>0</b>
<b>Kostpris 31.12.20</b>	<b>6.611.277</b>	<b>9.345.277</b>	<b>236.674.365</b>	<b>992.867</b>	<b>253.623.786</b>
Af- og nedskrivninger 01.01.20	4.099.090	7.628.908	39.177.645		<b>50.905.643</b>
Årets afskrivninger	524.171	665.530	5.299.727		<b>6.489.428</b>
Tilbageførelse ved afgang	0	0	0		<b>0</b>
<b>Af- og nedskrivninger 31.12.20</b>	<b>4.623.261</b>	<b>8.294.438</b>	<b>44.477.372</b>	<b>0</b>	<b>57.395.071</b>
<b>Regnskabsmæssig værdi 31.12.20</b>	<b>1.988.016</b>	<b>1.050.839</b>	<b>192.196.993</b>	<b>992.867</b>	<b>196.228.715</b>

Regnskabsmæssig værdi af ejendomme	192.196.993
Offentlig ejendomsvurdering 2019/2020	96.920.000

Anlæg under opførelse:	01.01.20	Tilgang	Afgang	31.12.20
5 lejligheder Nyborg	2.922.213		2.922.213	0
Nyt Døvblindehus		992.867		992.867
<b>Anlæg under opførelse i alt</b>	<b>2.922.213</b>	<b>992.867</b>	<b>2.922.213</b>	<b>992.867</b>

NOTER

<b>8 Egenkapital</b>	<b>Inst. drift</b>	<b>DK ordning</b>	<b>Øvrige</b>	<b>I alt</b>
Egenkapital pr. 01.01.20	6.299.456	1.155.356	201.493.798	208.948.610
Årets resultat	-2.877.807	-43.794	10.263.735	7.342.134
<b>Egenkapital pr. 31.12.20</b>	<b>3.421.649</b>	<b>1.111.562</b>	<b>211.757.533</b>	<b>216.290.744</b>

<b>9 Langfristet gæld 31.12.19</b>	<b>Forfald inden for et år kr.</b>	<b>Forfald efter et år kr.</b>	<b>Forfald efter fem år kr.</b>
Nykredit 1,5% kontantlån	403.858	3.570.752	1.894.028
Gladsaxe Kommune pantebreve 0%	2.400.000	21.639.584	14.739.583
Fonden for lønmodtagernes feriemidler	499.140	18.578.319	16.771.704
<b>Langfristede gældsforpligtigelser 31.12.20</b>	<b>3.302.998</b>	<b>43.788.655</b>	<b>33.405.315</b>

<b>10 Kortfristet gæld</b>	<b>2020 (kr.)</b>	<b>2019 (mio. kr.)</b>
Kort del af langfristede gældsforpligtigelser	3.302.998	2,951
Skyldig for køb af varer og tjenesteydelser	4.950.237	3,900
Skyldige personaleomkostninger	15.797.619	26,280
Skyldig Skat	16.040.000	0
Periodeafgrænsninger	1.703.011	3,016
	41.793.865	36,147

<b>11 Andre forpligtigelser</b>	
<b>Kontraktretslige forpligtigelser</b>	
8 Lejemål med senest udløb 30.06.21	1.444.866

## NOTER

---

### 12 Nærtstående parter

CFD har ikke haft transaktioner med nærtstående parter i 2020

### 13 Honorar til bestyrelsesvalgt revisor

Honorar til bestyrelsesvalgt revisor for regnskabsåret:

Revision CFD	218.750
Revision legater/projekter	24.000
Andre ydelser end revision	0
<b>I alt</b>	<b>242.750</b>



# REGNSKAB SOCIALTILSYN

<b>Oktobervej</b>	<b>Beløb (kr.)</b>	<b>% af omsætning</b>
Omsætning	56.425.714	
Overskud/underskud	1.386.177	2,5
Lønomkostninger til øverste ledelse	752.203	1,3
Lønomkostninger til borgerrelateret arbejde	30.471.750	54,0
Lønomkostninger til administrativt og teknisk personale	297.588	0,5
Omkostninger til vikar/vikarbureau	5.199.884	9,2
Omkostninger til bestyrelse (se CFD Årsrapport 2020)	0	0,0
<i>Samlede lønomkostninger</i>	36.721.425	65,1
Omkostninger til kompetenceudvikling	289.385	0,5
Ejendomsomkostninger	5.300.028	9,4
Soliditetsgrad		71,6
Egenkapital ultimo året CFD i alt	216.290.744	
Aktiver ultimo året CFD i alt	301.873.264	
<b>Unohuset</b>	<b>Beløb (kr.)</b>	<b>% af omsætning</b>
Omsætning	14.081.843	
Overskud/underskud	-1.606.014	-11,4
Lønomkostninger til øverste ledelse	524.915	3,7
Lønomkostninger til borgerrelateret arbejde	9.469.853	67,2
Lønomkostninger til administrativt og teknisk personale	126.397	0,9
Omkostninger til vikar/vikarbureau	1.182.151	8,4
Omkostninger til bestyrelse (se CFD Årsrapport 2020)	0	0,0
<i>Samlede lønomkostninger</i>	11.303.316	80,3
Omkostninger til kompetenceudvikling	62.733	0,4
Ejendomsomkostninger	1.257.657	8,9
Soliditetsgrad		71,6
Egenkapital ultimo året CFD i alt	216.290.744	
Aktiver ultimo året CFD i alt	301.873.264	



<b>Døvblindehuset</b>	<b>Beløb (kr.)</b>	<b>% af omsætning</b>
Omsætning	30.048.398	
Overskud/underskud	-200.676	-0,7
Lønomkostninger til øverste ledelse	713.211	2,4
Lønomkostninger til borgerrelateret arbejde	18.454.988	61,4
Lønomkostninger til administrativt og teknisk personale	337.717	1,1
Omkostninger til vikar/vikarbureau	1.572.832	5,2
Omkostninger til bestyrelse (se CFD Årsrapport 2020)	0	0,0
<i>Samlede lønomkostninger</i>	21.078.748	70,1
Omkostninger til kompetenceudvikling	169.668	0,6
Ejendomsomkostninger	2.502.985	8,3
Soliditetsgrad		71,6
Egenkapital ultimo året CFD i alt	216.290.744	
Aktiver ultimo året CFD i alt	301.873.264	
<b>Egebækhus</b>	<b>Beløb (kr.)</b>	<b>% af omsætning</b>
Omsætning	25.197.178	
Overskud/underskud	168.148	0,7
Lønomkostninger til øverste ledelse	653.410	2,6
Lønomkostninger til borgerrelateret arbejde	14.082.747	55,9
Lønomkostninger til administrativt og teknisk personale	426.194	1,7
Omkostninger til vikar/vikarbureau	994.844	3,9
Omkostninger til bestyrelse (se CFD Årsrapport 2020)	0	0,0
<i>Samlede lønomkostninger</i>	16.157.195	64,1
Omkostninger til kompetenceudvikling	2.795	0,0
Ejendomsomkostninger	3.555.568	14,1
Soliditetsgrad		71,6
Egenkapital ultimo året CFD i alt	216.290.744	
Aktiver ultimo året CFD i alt	301.873.264	

<b>Nyborg i alt inkl. CFD Havnegade</b>	<b>Beløb (kr.)</b>	<b>% af omsætning</b>
Omsætning	61.286.753	
Overskud/underskud	-1.082.280	-1,8
Lønomkostninger til øverste ledelse	771.454	1,3
Lønomkostninger til borgerrelateret arbejde	39.659.558	64,7
Lønomkostninger til administrativt og teknisk personale	795.435	1,3
Omkostninger til vikar/vikarbureau	944.702	1,5
Omkostninger til bestyrelse (se CFD Årsrapport 2020)		0,0
<i>Samlede lønomkostninger</i>	42.171.149	68,8
Omkostninger til kompetenceudvikling	475.074	0,8
Ejendomsomkostninger	6.712.166	11,0
Soliditetsgrad		71,6
Egenkapital ultimo året CFD i alt	216.290.744	
Aktiver ultimo året CFD i alt	301.873.264	
<b>Dagcenter Søborg</b>	<b>Beløb (kr.)</b>	<b>% af omsætning</b>
Omsætning	22.293.885	
Overskud/underskud	-1.030.801	-4,6
Lønomkostninger til øverste ledelse	1.095.698	4,9
Lønomkostninger til borgerrelateret arbejde	9.710.297	43,6
Lønomkostninger til administrativt og teknisk personale	3.003.794	13,5
Omkostninger til vikar/vikarbureau	0	0,0
Omkostninger til bestyrelse (se CFD Årsrapport 2020)		0,0
<i>Samlede lønomkostninger</i>	13.809.789	61,9
Omkostninger til kompetenceudvikling	106.839	0,5
Ejendomsomkostninger	3.643.189	16,3
Soliditetsgrad		71,6
Egenkapital ultimo året CFD i alt	216.290.744	
Aktiver ultimo året CFD i alt	301.873.264	

#### **Ad. Egenkapital, aktiver og soliditetsgrad**

De enkelte afdelingers egenkapital, aktiver og soliditetsgrad er anført som CFD's samlede egenkapital, aktiver og soliditetsgrad.

Kompetenceudviklingen  
i 2020 har været centre-  
ret om medarbejdernes  
videreuddannelse i tegn-  
sprog og om brugen af  
indikatormodulet som  
dokumentationsredskab i  
Bosted



# RESULTAT AF SEGMENTER

	<b>Ekst. Indtægter</b>	<b>Int. Indtægter</b>	<b>Lønomp.</b>	<b>Andre omk.</b>	<b>Resultat</b>
<b>Institutionsdrift</b>					
2016	179.620.068		113.205.570	66.494.848	<b>-80.350</b>
2017	180.331.022		113.487.611	63.808.869	<b>3.034.542</b>
2018	192.393.243		118.146.858	70.982.444	<b>3.263.941</b>
2019	194.298.100		123.319.281	71.115.082	<b>-136.263</b>
2020	200.578.365		133.340.451	70.115.721	<b>-2.877.807</b>
<b>Rådgivning</b>					
2016	34.541.467	7.749.499	23.290.525	17.220.904	<b>1.779.537</b>
2017	34.885.987	7.822.122	25.746.232	17.286.199	<b>-324.322</b>
2018	37.498.642	0	25.324.555	10.483.966	<b>1.690.121</b>
2019	37.356.680	0	25.866.124	11.821.493	<b>-330.937</b>
2020	35.933.827	0	26.387.501	9.538.283	<b>8.043</b>
<b>Tolkeservice</b>					
2016	60.430.402	9.692.638	45.505.018	24.867.176	<b>-249.154</b>
2017	51.913.284	9.343.324	43.617.282	19.966.289	<b>-2.326.963</b>
2018	39.607.750	1.415.112	35.627.800	8.950.698	<b>-3.555.636</b>
2019	31.213.573	1.560.679	27.985.789	6.580.933	<b>-1.792.470</b>
2020	21.893.386	1.641.988	19.057.407	4.999.109	<b>-521.142</b>
<b>Støttecentre/bofællesskaber</b>					
2016	19.774.497		14.223.852	5.402.530	<b>148.115</b>
2017	19.844.038		14.713.550	5.267.973	<b>-137.485</b>
2018	19.631.448		13.881.171	5.655.102	<b>95.175</b>
2019	19.076.741		13.622.215	5.204.289	<b>250.237</b>
2020	19.466.824		14.020.584	4.966.679	<b>479.561</b>
<b>Øvrige aktiviteter</b>					
2016	3.374.511	39.297.098	19.554.826	19.296.710	<b>3.820.073</b>
2017	3.137.724	38.855.388	19.655.157	19.274.383	<b>3.063.572</b>
2018	3.046.681	40.295.872	18.678.065	19.619.216	<b>5.045.272</b>
2019	3.629.401	42.318.908	19.691.610	23.254.876	<b>3.001.823</b>
2020	2.896.200	40.212.307	19.730.175	20.133.833	<b>3.244.499</b>
<b>Udviklingsomkostninger</b>					
2016		5.765.966			<b>5.765.966</b>
2017		5.866.060			<b>5.866.060</b>
2018		7.812.973			<b>7.812.973</b>
2019		7.324.236			<b>7.324.236</b>
2020		7.597.272			<b>7.597.272</b>
<b>I alt</b>					
<b>2016</b>	<b>297.740.945</b>	<b>62.505.201</b>	<b>215.779.791</b>	<b>133.282.168</b>	<b>11.184.187</b>
<b>2017</b>	<b>290.112.055</b>	<b>61.886.894</b>	<b>217.219.832</b>	<b>125.603.713</b>	<b>9.175.404</b>
<b>2018</b>	<b>292.177.764</b>	<b>49.523.957</b>	<b>211.658.449</b>	<b>115.691.426</b>	<b>14.351.846</b>
<b>2019</b>	<b>285.574.495</b>	<b>51.203.823</b>	<b>211.024.982</b>	<b>117.976.673</b>	<b>7.776.663</b>
<b>2020</b>	<b>280.768.602</b>	<b>49.451.567</b>	<b>212.536.118</b>	<b>109.753.625</b>	<b>7.930.426</b>

# SEGMENTOPLYSNINGER

## INSTITUTIONSDRIFT

	Ekst. Indtægter	Int. Indtægter	Lønomp.	Andre omk.	Resultat
<b>Nyborg</b>					
2016	41.925.283		25.807.522	16.376.234	<b>-258.473</b>
2017	42.233.616		25.725.622	15.288.845	<b>1.219.149</b>
2018	46.026.374		27.633.648	15.872.505	<b>2.520.221</b>
2019	48.230.980		29.940.291	16.439.593	<b>1.851.096</b>
2020	52.531.349		35.918.444	18.207.546	<b>-1.594.641</b>
2016-2020					<b>3.737.352</b>
<b>Egebækhus</b>					
2016	25.800.062		15.305.451	10.053.529	<b>441.082</b>
2017	27.227.546		15.335.949	10.767.828	<b>1.123.769</b>
2018	27.553.036		15.724.528	12.339.155	<b>-510.647</b>
2019	27.283.382		15.665.023	11.556.439	<b>61.920</b>
2020	25.197.178		15.480.883	9.548.146	<b>168.149</b>
2016-2020					<b>1.284.273</b>
<b>Døvblindehuset</b>					
2016	28.051.686		17.506.139	9.700.247	<b>845.300</b>
2017	26.353.138		18.247.371	8.222.842	<b>-117.075</b>
2018	28.638.936		18.338.837	9.830.293	<b>469.806</b>
2019	29.566.828		20.210.386	9.989.333	<b>-632.891</b>
2020	30.048.398		21.043.237	9.205.837	<b>-200.676</b>
2016-2020					<b>364.464</b>
<b>Oktobervej/Unohuset</b>					
2016	62.103.106		41.339.996	21.696.192	<b>-933.082</b>
2017	62.647.005		41.278.133	20.982.967	<b>385.905</b>
2018	67.574.408		43.201.458	23.678.068	<b>694.882</b>
2019	66.393.538		44.766.731	23.256.075	<b>-1.629.268</b>
2020	70.507.557		47.088.098	23.639.295	<b>-219.836</b>
2016-2020					<b>-1.701.399</b>
<b>Dagtilbud Søborg</b>					
2016	21.739.931		13.246.462	8.668.646	<b>-175.177</b>
2017	21.869.717		12.900.536	8.546.387	<b>422.794</b>
2018	22.600.489		13.248.387	9.262.423	<b>89.679</b>
2019	22.823.372		12.736.850	9.873.642	<b>212.880</b>
2020	22.293.883		13.809.789	9.514.897	<b>-1.030.803</b>
2016-2020					<b>-480.627</b>
<b>Institutionsdrift i alt</b>					
<b>2016</b>	<b>179.620.068</b>		<b>113.205.570</b>	<b>66.494.848</b>	<b>-80.350</b>
<b>2017</b>	<b>180.331.022</b>		<b>113.487.611</b>	<b>63.808.869</b>	<b>3.034.542</b>
<b>2018</b>	<b>192.393.243</b>		<b>118.146.858</b>	<b>70.982.444</b>	<b>3.263.941</b>
<b>2019</b>	<b>194.298.100</b>		<b>123.319.281</b>	<b>71.115.082</b>	<b>-136.263</b>
<b>2020</b>	<b>200.578.365</b>		<b>133.340.451</b>	<b>70.115.721</b>	<b>-2.877.807</b>
<b>2016-2020</b>					<b>3.204.063</b>



# SEGMENTOPLYSNINGER

## RÅDGIVNING

	Indtægter	Int. Indtægter	Lønomp.	Andre omk.	Resultat
<b>Rådgivning Døve</b>					
2016	12.142.045		6.795.022	4.867.565	<b>479.458</b>
2017	11.876.060		7.461.676	4.702.351	<b>-287.967</b>
2018	13.438.130		9.310.399	3.745.006	<b>382.725</b>
2019	13.340.564		9.283.576	3.907.615	<b>149.373</b>
2020	13.396.447		9.548.125	3.470.396	<b>377.926</b>
2016-2020					<b>1.101.515</b>
<b>Rådgivning Familier / 4C Fonden</b>					
2016	6.999.570		4.102.324	3.023.266	<b>-126.020</b>
2017	7.701.643		4.748.156	3.313.580	<b>-360.093</b>
2018	8.628.238		5.919.913	2.594.458	<b>113.867</b>
2019	7.239.361		5.666.566	2.551.115	<b>-978.320</b>
2020	7.075.651		5.785.486	2.129.146	<b>-838.981</b>
2016-2020					<b>-2.189.547</b>
<b>Rådgivning Døvblinde / DB projekter</b>					
2016	14.682.892		7.925.157	5.696.584	<b>1.061.151</b>
2017	14.542.095		8.361.252	5.681.058	<b>499.785</b>
2018	14.646.899		9.595.513	3.958.556	<b>1.092.830</b>
2019	16.015.702		10.361.169	5.155.908	<b>498.625</b>
2020	14.738.515		10.452.038	3.759.549	<b>526.928</b>
2016-2020					<b>3.679.319</b>
<b>Rådgivning Ældre</b>					
2016	699.741		468.963	277.314	<b>-46.536</b>
2017	746.549		489.193	296.649	<b>-39.293</b>
2018	785.375		498.730	185.946	<b>100.699</b>
2019	761.053		554.813	206.855	<b>-615</b>
2020	723.214		601.852	179.192	<b>-57.830</b>
2016-2020					<b>-43.575</b>
<b>Rådgivning Fælles</b>					
2016	17.219	7.749.499	3.999.059	3.356.175	<b>411.484</b>
2017	19.640	7.822.122	4.685.955	3.292.561	<b>-136.754</b>
2018	0	0	0	0	<b>0</b>
2019	0	0	0	0	<b>0</b>
2020	0	0	0	0	<b>0</b>
2016-2020					<b>274.730</b>
<b>Rådgivning i alt</b>					
<b>2016</b>	<b>34.541.467</b>	<b>7.749.499</b>	<b>23.290.525</b>	<b>17.220.904</b>	<b>1.779.537</b>
<b>2017</b>	<b>34.885.987</b>	<b>7.822.122</b>	<b>25.746.232</b>	<b>17.286.199</b>	<b>-324.322</b>
<b>2018</b>	<b>37.498.642</b>	<b>0</b>	<b>25.324.555</b>	<b>10.483.966</b>	<b>1.690.121</b>
<b>2019</b>	<b>37.356.680</b>	<b>0</b>	<b>25.866.124</b>	<b>11.821.493</b>	<b>-330.937</b>
<b>2020</b>	<b>35.933.827</b>	<b>0</b>	<b>26.387.501</b>	<b>9.538.283</b>	<b>8.043</b>
<b>2016-2020</b>					<b>2.822.442</b>

# SEGMENTOPLYSNINGER

## TOLKESERVICE

	Indtægter	Int. Indtægter	Lønomp.	Andre omp.	Resultat
<b>Tolke Øst</b>					
2016	37.207.133		20.116.674	16.003.370	<b>1.087.089</b>
2017	29.944.538		20.814.779	10.948.950	<b>-1.819.191</b>
2018	21.945.707		20.622.477	4.027.722	<b>-2.704.492</b>
2019	16.678.714		15.537.627	3.191.856	<b>-2.050.769</b>
2020	14.485.800		11.527.456	3.057.581	<b>-99.237</b>
2016-2020					<b>-5.586.600</b>
<b>Tolke Vest</b>					
2016	23.221.245		15.577.270	8.139.132	<b>-495.157</b>
2017	21.963.382		14.228.407	8.269.759	<b>-534.784</b>
2018	17.662.043		14.278.270	4.234.828	<b>-851.055</b>
2019	14.534.859		11.016.154	3.091.811	<b>426.894</b>
2020	7.407.386		5.935.982	1.585.989	<b>-114.585</b>
2016-2020					<b>-1.568.687</b>
<b>Tolke Fælles</b>					
2016	2.024	9.692.638	9.811.074	724.674	<b>-841.086</b>
2017	5.364	9.343.324	8.574.096	747.580	<b>27.012</b>
2018	0	1.415.112	727.053	688.148	<b>-89</b>
2019	0	1.560.679	1.432.008	297.266	<b>-168.595</b>
2020	200	1.641.988	1.593.969	355.539	<b>-307.320</b>
2016-2020					<b>-1.290.078</b>
<b>Tolkeområdet i alt</b>					
2016	60.430.402	9.692.638	45.505.018	24.867.176	<b>-249.154</b>
2017	51.913.284	9.343.324	43.617.282	19.966.289	<b>-2.326.963</b>
2018	39.607.750	1.415.112	35.627.800	8.950.698	<b>-3.555.636</b>
2019	31.213.573	1.560.679	27.985.789	6.580.933	<b>-1.792.470</b>
2020	21.893.386	1.641.988	19.057.407	4.999.109	<b>-521.142</b>
2016-2020					<b>-8.445.365</b>



# SEGMENTOPLYSNINGER STØTTECENTRE

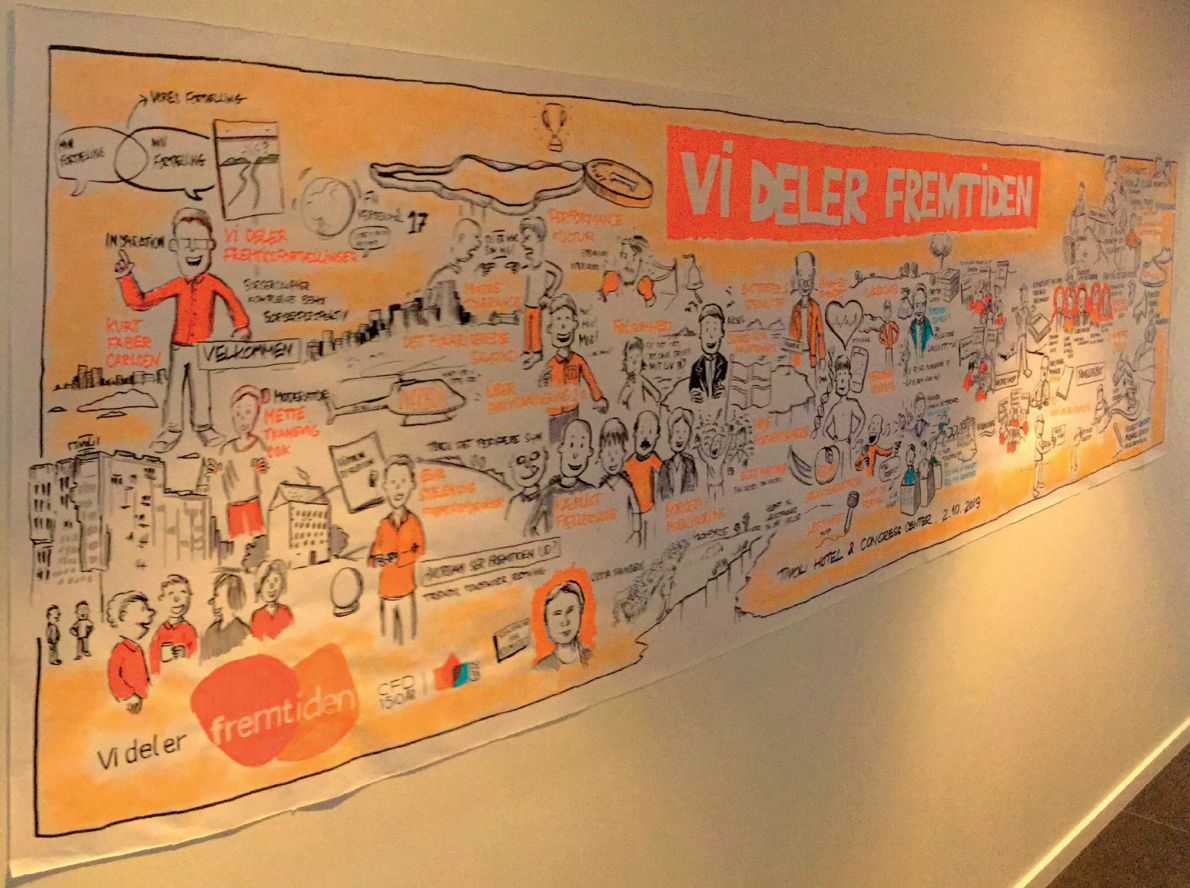
	Indtægter	Int. Indtægter	Lønomp.	Andre omk.	Resultat
<b>CFD Glostrup</b>					
2016	12.488.124		9.291.190	3.392.528	-195.594
2017	12.624.132		9.716.686	3.397.556	-490.110
2018	11.559.238		8.987.594	3.303.517	-731.873
2019	10.850.859		8.360.517	3.102.439	-612.097
2020	10.711.420		7.779.178	2.965.042	-32.800
2016-2020					-2.062.474
<b>CFD Havnegade</b>					
2016	7.286.373		4.932.662	2.010.002	343.709
2017	7.219.906		4.996.864	1.870.417	352.625
2018	8.072.210		4.893.577	2.351.585	827.048
2019	8.225.882		5.261.698	2.101.850	862.334
2020	8.755.404		6.241.406	2.001.637	512.361
2016-2020					2.385.716
<b>Støttecentre m. m. i alt</b>					
2016	19.774.497		14.223.852	5.402.530	148.115
2017	19.844.038		14.713.550	5.267.973	-137.485
2018	19.631.448		13.881.171	5.655.102	95.175
2019	19.076.741		13.622.215	5.204.289	250.237
2020	19.466.824		14.020.584	4.966.679	479.561
2016-2020					835.603



# SEGMENTOPLYSNINGER

## ØVRIGE AKTIVITETER

	Indtægter	Int. Indtægter	Lønomp.	Andre omk.	Resultat
<b>Udvikling og kommunikation</b>					
2016	456.563	5.222.423	4.563.163	1.079.649	<b>36.174</b>
2017	141.305	5.545.940	3.520.498	1.051.620	<b>1.115.127</b>
2018	21.747	4.436.587	3.374.936	927.423	<b>155.975</b>
2019	0	4.176.547	2.958.906	842.367	<b>375.274</b>
2020	0	4.132.990	3.148.150	531.797	<b>453.043</b>
2016-2020					<b>2.135.593</b>
<b>Ejendoms- og kantinedrift</b>					
2016	2.171.775	12.862.029	3.781.322	10.693.399	<b>559.083</b>
2017	2.485.212	12.445.001	3.993.622	10.456.784	<b>479.807</b>
2018	2.468.377	12.791.965	3.913.174	9.808.828	<b>1.538.340</b>
2019	2.435.134	14.499.075	3.941.297	10.483.836	<b>2.509.076</b>
2020	2.176.437	12.681.646	4.108.421	10.858.476	<b>-108.814</b>
2016-2020					<b>4.977.492</b>
<b>Sociale område fælles / tegnsprogsundervisning</b>					
2016	733.192	7.283.558	4.191.280	2.224.487	<b>1.600.983</b>
2017	460.301	6.991.390	4.722.753	1.679.248	<b>1.049.690</b>
2018	548.942	8.678.431	4.781.035	1.473.747	<b>2.972.591</b>
2019	1.145.777	9.307.914	4.989.536	2.651.515	<b>2.812.640</b>
2020	686.996	9.303.340	5.618.129	2.022.434	<b>2.349.773</b>
2016-2020					<b>10.785.677</b>
<b>Administration, it og bestyrelse</b>					
2016	12.981	12.393.177	6.927.286	4.660.149	<b>818.723</b>
2017	50.056	12.331.575	7.319.666	5.185.341	<b>-123.376</b>
2018	7.314	12.775.847	6.940.532	6.366.220	<b>-523.591</b>
2019	24.111	12.611.648	7.654.904	6.905.934	<b>-1.925.079</b>
2020	3.587	12.545.650	7.107.720	5.707.362	<b>-265.845</b>
2016-2020					<b>-2.019.168</b>
<b>Centrale puljer</b>					
2016	0	1.535.911	91.775	639.026	<b>805.110</b>
2017	850	1.541.482	98.618	901.390	<b>542.324</b>
2018	301	1.613.042	-331.612	1.042.998	<b>901.957</b>
2019	24.379	1.723.724	146.967	2.371.224	<b>-770.088</b>
2020	29.180	1.548.681	-252.245	1.013.764	<b>816.342</b>
2016-2020					<b>2.295.645</b>
<b>Øvrige aktiviteter i alt</b>					
2016	<b>3.374.511</b>	<b>39.297.098</b>	<b>19.554.826</b>	<b>19.296.710</b>	<b>3.820.073</b>
2017	<b>3.137.724</b>	<b>38.855.388</b>	<b>19.655.157</b>	<b>19.274.383</b>	<b>3.063.572</b>
2018	<b>3.046.681</b>	<b>40.295.872</b>	<b>18.678.065</b>	<b>19.619.216</b>	<b>5.045.272</b>
2019	<b>3.629.401</b>	<b>42.318.908</b>	<b>19.691.610</b>	<b>23.254.876</b>	<b>3.001.823</b>
2020	<b>2.896.200</b>	<b>40.212.307</b>	<b>19.730.175</b>	<b>20.133.833</b>	<b>3.244.499</b>
2016-2020					<b>18.175.239</b>





Oktobervej 22A  
2860 Søborg  
Tlf. 44 39 11 00  
Fax 44 39 11 24  
cfd@cfd.dk  
www.cfd.dk

